

W

nowej roli

Miesięcznik
Rolniczy

ISSN 2300-4487
Nr 9 (89) wrzesień 2018



Izba Rolnicza
Województwa Łódzkiego

**Od 20 lat
razem
z rolnikami**

Jubileusz samorządu rolniczego

- od 20 lat razem z rolnikami woj. łódzkiego

str. 4-11

Plonowanie pszenżyta ozimego

- pod dyktando pogody

str. 11-12

„W żniwa straszny był zadymek...”

- kilka słów o dożynkach

str. 16

Spis treści

Temat numeru

**Od 20 lat razem
z rolnikami**

Jubileusz izby rolniczej
.....str. 4-11

Dobre praktyki w rolnictwie

Plonowanie pszenżyta ozimego
.....str. 12-13

Ubezpieczajmy się u siebie

Świętowaliśmy razem z Wami
.....str. 14

Informacje z rynku „Zjazdowa”

A wszystko zaczęło się w rajuu...
.....str. 15

Smaki i pasje z regionu

Kilka słów o dożynkach
.....str. 16

Izba Rolnicza Województwa Łódzkiego

ul. Północna 27/29 91-420 Łódź

tel. 42 632-70-21 fax 42 632-70-31,

www.izbarolnicza.lodz.pl



Izba Rolnicza
Województwa Łódzkiego

Biura Powiatowe	Przewodniczący/ Delegat	Adres biura	Telefon/@
Bełchatów	Janusz Frydrychowski Marcin Śmiałkowski	Urząd Gminy ul. Kościuszki 13 97-400 Bełchatów, pok. 9	511 124 504 bpbelchatow@izbarolnicza.lodz.pl
Brzeziny	Eugeniusz Supera Dorota Kołodziejczyk	UG Brzeziny ul. Sienkiewicza 16 A 95-060 Brzeziny	510 474 851 bpbzeziny@izbarolnicza.lodz.pl
Kutno	Włodzimierz Jaworski Andrzej Górczyński	Siedziba BGŻ ul. Podrzeczna 18 99-300 Kutno, pok. 117	510 474 825 bpkutno@izbarolnicza.lodz.pl
Łask	Bronisław Węglewski Marek Krawczyk	ul. Narutowicza 17 98-100 Łask	510 474 871 bpłask@izbarolnicza.lodz.pl
Łęczyca	Małgorzata Gabryelczak Dariusz Jarosław Kowalczyk	ul. Przedrynek 2, parter 99-100 Łęczyca	510 474 725 bpleczyca@izbarolnicza.lodz.pl
Łowicz	Jan Znyk Donata Wrona	ul. Starościńska 1 99-400 Łowicz, pok. 213	510 474 800 bplowicz@izbarolnicza.lodz.pl
Łódź-Wschód	Jan Woźniak Bogdan Sałata	UG w Andrespolu ul. Rokicińska 126 95-020 Andrespol	510 474 874 bplodz-wsch@izbarolnicza.lodz.pl
Opoczno	Marian Kacprzak Krzysztof Juszyński	ul. Kowalskiego 2 26-300 Opoczno	510 474 870 bpopoczno@izbarolnicza.lodz.pl
Pabianice	Czesław Dzierżawski Jan Chojecki	ul. Piłsudskiego 34 95-200 Pabianice	510 474 865 bppabianice@izbarolnicza.lodz.pl
Pajęczno	Jacek Kosiński Łukasz Wojtaszczyk	ul. 1 Maja 13/ 15 98-330 Pajęczno, pok. 14	510 474 813 bppajeczno@izbarolnicza.lodz.pl
Piotrków Tryb.	Tomasz Kowalski Bogdan Pietrykowski	Starostwo Powiatowe Al. 3 Maja 33 97-300 Piotrków Tryb.	510 474 861 bppiorkow@izbarolnicza.lodz.pl
Poddębice	Ewa Bednarek Mariusz Gortat	GS Samopomoc Chłopska ul. Kaliska 3/5 99-200 Poddębice	510 474 725 bppoddebice@izbarolnicza.lodz.pl
Radomsko	Andrzej Komala Andrzej Gruszczyński	ul. Kościuszki 6 97-500 Radomsko, pok. 210	510 474 801 bpradomsko@izbarolnicza.lodz.pl
Rawa Maz.	Mariusz Cheba Małgorzata Rosa	ul. Kościuszki 5 96-200 Rawa Maz., pok. 58	510 474 850 bprawa@izbarolnicza.lodz.pl
Sieradz	Jan Kołodziejczyk Jerzy Wróbel	ul. POW 30 98-200 Sieradz	511 124 538 bpsieradz@izbarolnicza.lodz.pl
Skierniewice	Andrzej Kowara Jacek Ossowicz	ul. Konstytucji 3 Maja 6 96-100 Skierniewice	510 474 841 bpskierniewice@izbarolnicza.lodz.pl
Tomaszów Maz.	Dariusz Kowalczyk Ewa Sygitowicz	ul. Św. Antoniego 41 97-200 Tomaszów Maz., pok. 20	510 474 862 bptomaszow@izbarolnicza.lodz.pl
Wieluń	Józef Stępień Krzysztof Wróbel	ul. Palestrancka 5/4 98-300 Wieluń	510 474 804 bpwielun@izbarolnicza.lodz.pl
Wieruszów	Jerzy Karsznia Ryszard Starek	Rynek 1-7 98-400 Wieruszów	602 798 309 bpwieruszow@izbarolnicza.lodz.pl
Zduńska Wola	Zenon Kowalski Krzysztof Nowak	ul. Ceramiczna 10 98-220 Zduńska Wola	510 474 793 bpzdunska.wola@izbarolnicza.lodz.pl
Zgierz	Jerzy Kuzański Adam Michaś	MPGK w Zgierzu ul. Łęczycka 24 95-100 Zgierz	510 474 738 bpzgierz@izbarolnicza.lodz.pl



TOWARZYSTWO
UBEZPIECZEŃ WZAJEMNYCH
T U W

Nazwa Placówki	Adres biura	Telefon
Biuro Regionalne w Łodzi	91-342 Łódź ul. Swojska 4	42/640-68-53, 640-68-54 lodz@tuw.pl
Oddział w Piotrkowie Tryb.	97-300 Piotrków Trybunalski Al. 3 Maja 33	44/649-69-29, 649-69-80 piotkowtrybunalski@tuw.pl
Oddział w Bełchatowie	97-400 Bełchatów ul. Wojska Polskiego 27 A	44/633-01-03 belchatow@tuw.pl
Oddział w Skierniewicach	96-100 Skierniewice ul. Senatorska 25	46/832-30-00, 832-36-49 skierniewice@tuw.pl
Oddział w Łowiczu	99-400 Łowicz ul. Zduńska 51	46/837-00-79 lowicz@tuw.pl
Oddział w Kutnie	99-300 Kutno ul. Zduńska 9	24/254-17-00 kutno@tuw.pl
Oddział w Sieradzu	98-200 Sieradz, ul. Rynek 19	43/822-33-99 fax: 822-38-68 sieradz@tuw.pl
Oddział w Łęczycy	99-100 Łęczyca, ul. Przedrynek 8	24/721-01-61 leczyca@tuw.pl
Oddział w Radomsku	97-500 Radomsko, ul. Piłsudskiego 4	44/683-51-05, 683-21-27 radomsko@tuw.pl

Miesięcznik Rolniczy

Redakcja:

Materiały do gazety

Sylwia Skulimowska – 604 627 197

sylwia.skulimowska@izbarolnicza.lodz.pl

Reklama

Piotr Kociołek – 692 467 000

piotr.kociolek@wp.pl

Zdjęcie na okładce: IRWL

Redakcja i wydawca nie ponoszą odpowiedzialności za treść tekstów i reklam dostarczonych przez instytucje współpracujące.

Redakcja nie zwraca niezamówionych tekstów i zastrzega sobie prawo ich skracania, redagowania i umieszczania na stronie

www.izbarolnicza.lodz.pl

Nakład: 10 000 egz. ISSN 2300 - 4487

Wydawca: SAM-ROL Sp. z o. o.,

ul. Północna 27/29, 91 – 420 Łódź,

tel. 42 632 70 21

Projekty i druk: www.tagraf.pl



Od 11 września zmiana zasad rejestracji zwierząt gospodarskich

ARiMR informuje, że od 11 września rolnicy będą musieli stosować zmienione przepisy dotyczące identyfikacji i rejestracji zwierząt gospodarskich. O tego dnia wchodzi bowiem w życie ustawa z dnia 20 lipca 2018 r. o zmianie ustawy o systemie identyfikacji i rejestracji zwierząt (Dz. U. z 2018 r. poz. 1642).

Poniżej przedstawione zostały główne zmiany, które nowelizacja wprowadza.

czyli albo wytatuowanie numeru identyfikacyjnego zgodnego z numerem siedziby stada, w której świnia przebywa powyżej 30 dni, w przypadku, gdy świnia została przemieszczona do siedziby stada innej niż siedziba stada urodzenia i świnia przebywa w tej siedzibie stada dłużej niż 30 dni, - bezzwłocznie, jednak nie później niż przed opuszczeniem przez to zwierzę tej siedziby stada;



Posiadacze trzody chlewnej muszą zwrócić uwagę na to, że:

- w przypadku zagrożenia wystąpienia lub wystąpienia choroby zakaźnej zwierząt podlegającej obowiązkowi zwalczania i określenia obszaru zapowietrzonego, zagrożonego lub innego obszaru podlegającego ograniczeniom, wprowadzono na tych obszarach obowiązek zgłaszania w ciągu 2 dni zwiększenia lub zmniejszenia liczebności stada, z wyjątkiem urodzenia oraz uboju zwierzęcia gospodarskiego;

- w przypadku zagrożenia wystąpienia lub wystąpienia choroby zakaźnej zwierząt podlegającej obowiązkowi zwalczania i określenia obszaru zapowietrzonego, zagrożonego lub innego obszaru podlegającego ograniczeniom, wprowadzono na tych obszarach obowiązek zgłoszenia faktu oznakowania świni, w terminie 2 dni od dnia oznakowania, podając liczbę oznakowanych zwierząt;

- zmieniono zasady znakowania świń poprzez założenie na małżowinę uszną kolczyka albo wytatuowanie numeru siedziby stada, w której świnia się urodziła przed opuszczeniem przez to zwierzę tej siedziby stada, nie później jednak niż w terminie 30 dni od dnia urodzenia tego zwierzęcia;

- doprecyzowano termin dodatkowego oznakowania świń poprzez założenie na małżowinę uszną kol-

- zrezygnowano z obowiązku zgłoszenia do kierownika biura dodatkowego oznakowania świń;

- wprowadzono obowiązek znakowania świń, w przypadku utraty przez świnie kolczyka lub jego uszkodzenia, w terminie 1 dnia od stwierdzenia tej okoliczności;

- doprecyzowano przepis w zakresie przekazywania kierownikowi biura, jako wyników spisu stanu stada świń tylko liczby świń ustalonej podczas spisu;

Posiadacze bydła, owiec i kóz muszą zwrócić uwagę na to, że:

- wyłączono posiadaczy bydła z obowiązku dokonywania spisu stanu stada;

- zrezygnowano z obowiązku przekazywania wyników spisu owiec lub kóz do kierownika biura (liczbę zwierząt ustaloną podczas spisu należy odnotować w księdze rejestracji).

Pośrednicy, organizatorzy targów, wystaw, pokazów lub konkursów zwierząt muszą zwrócić uwagę na to, że:

- zwolniono podmioty prowadzące działalność w zakresie organizowania targów, wystaw, pokazów lub konkursów zwierząt z obowiązku prowadzenia księgi rejestracji dla świń;

- zwolniono podmioty prowadzące obrót zwierzętami, pośrednictwo w tym obrocie lub skup zwierząt z obowiązku prowadzenia ewidencji;

- wprowadzono obowiązek prowadzenia ewidencji dla podmiotów prowadzących miejsca gromadzenia zwierząt, podmiotów prowadzących działalność w zakresie organizowania targów, wystaw, pokazów lub konkursów zwierząt;

- zwolniono z obowiązku dokonywania spisu stanu stada:

- owiec lub kóz;

- świń

- posiadaczy zwierząt władających nimi tymczasowo, w związku z ich transportem.

Szanowni Państwo,

Już od ponad 20 lat Izba Rolnicza Województwa Łódzkiego wpisuje się w działalność organizacji rolniczych, działa na rzecz polskiego rolnictwa, ale przede wszystkim na rzecz rolnictwa województwa łódzkiego. Nasza rola, jako izby rolniczej, jest jednak wielowymiarowa, m. in. określa ją art.5 Ustawy o Izbach Rolniczych i zadania statutowe, które realizujemy poprzez m. in. specjalistyczne doradztwo i organizację szkoleń dla rolników. Pozwalają one na zapoznanie się z sytuacją na europejskim rynku, skorzystania z fachowej wiedzy specjalistów i poznania nowoczesnych rozwiązań, przez co nasz rolnik może być konkurencyjny w Europie. Jako samorząd rolniczy opiniujemy projekty aktów prawnych i występujemy do organów administracji rządowej przekazując Wasz głos, głos polskiego rolnika. Dziękuję wszystkim, którzy nas w tych działaniach wspierają.

Wiele ostatnio mówi się o zmianie Ustawy o Izbach Rolniczych i mamy nadzieję na tę zmianę. Na zmianę, która pozwoli nam bardziej i więcej angażować się w sprawy wsi. Mamy nadzieję na ustawę, która wzmocni naszą rolę jako reprezentanta wsi i da nam do ręki więcej instrumentów, by to głos polskich rolników był słyszalny i brany pod uwagę.

20 lat minęło... był to czas trudnych przemian. Wiele nam się udało w tym czasie jako samorządowi rolniczemu, w wielu obszarach nadal czeka na nas ciężka praca, wiele jeszcze przed nami. Wierzymy, że nowe wyzwania w obliczu zmieniającej się Europy i świata, w obliczu nowej perspektywy finansowej pozwolą na wzmocnienie polskiego gospodarza. Czujemy ciężar odpowiedzialności, ale zapewniam Państwa, że zrobimy wszystko by chronić polskie rolnictwo i godnie wypełniać powierzone nam zadania.

Wszystkiego dobrego!

Dromis Tarc Naglewska

Prezes Izby Rolniczej
Województwa Łódzkiego



Członkowi Rady Powiatowej Izby Rolniczej
Województwa Łódzkiego w Zgierzu

Panu Kazimierzowi Kurtasińskiemu

wyrazy głębokiego współczucia
z powodu śmierci

MATKI
składa Zarząd IRWŁ oraz Rada Powiatowa IRWŁ
w Zgierzu



Izba Rolnicza Województwa Łódzkiego obejmuje swym działaniem teren województwa łódzkiego. Działa na rzecz rolnictwa i rynków rolnych oraz wpływa na kształtowanie polityki rolnej i uczestniczy w jej realizacji. Rolnictwo to jeden z 5 najważniejszych działów gospodarki województwa łódzkiego, co pozwala na włączenie obszarów wiejskich w procesy rozwoju regionalnego.

Historia samorządu rolniczego w Polsce

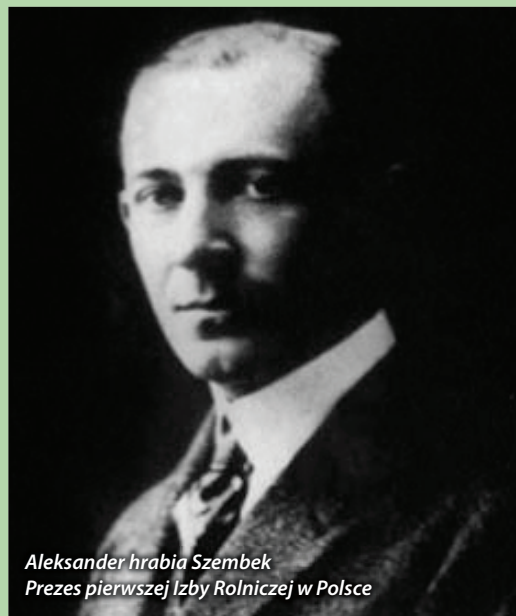
Początki izb rolniczych w Europie przypadają na początek XIX wieku. Ważne miejsce w historii formowania się samorządu rolniczego w Europie odegrała Francja i Niemcy. We Francji pierwsza ustawa o izbach rolniczych Chmbres consultatives d'Agriculture została wydana w roku 1851. W ustawie tej określano, że dozór nad izbami rolniczymi będą sprawowały władze administracyjne. Ustawa ta i następne nie zostały jednak wcielone w życie. Dopiero ustawa o izbach rolniczych z 3 stycznia 1924 roku oraz dekret z 16 grudnia 1924 roku, zmodyfikowany dekretem z 18 grudnia 1925 r. wprowadziły we Francji izby rolnicze, jako „zastępstwo interesów rolnictwa w skali departamentu”. Pierwsze wybory do izb rolniczych we Francji miały miejsce w 1927 roku.

Pierwsze izby rolnicze w Prusach wprowadzone zostały ustawą z 1894 roku. Izby te obejmowały terytorium jednej prowincji, a ich zadaniem była reprezentacja i obrona interesów rolnictwa i leśnictwa, popieranie wszelkich urządzeń, zakładanie i prowadzenie szkół rolniczych oraz popieranie postępu technicznego w produkcji rolnej. Ponadto miały one za zadanie współdziałanie z administracją rządową i doskonalenie prawa gospodarczego. Pruskie izby rolnicze działalnością swoją w okresie przedwojennym położyły fundament pod rozwój kultury rolnej i były jednym z głównych filarów doskonałej organizacji ekonomicznej Niemiec.

Obok Niemiec i Francji izby rolnicze istniały także w wielu innych krajach Europy. Znane były m.in. włoskie izby rolnicze, angielskie izby rolnicze (zrzeszające organizacje rolnicze różnego typu) oraz samorząd rolniczy w krajach skandynawskich. W Belgii – sąsiadującej z Francją – izby rolnicze powstały w 1924 roku, w Austrii w 1922 roku, na Węgrzech w 1920 roku, w Rumunii w roku 1925.

Pierwsza izba rolnicza na ziemiach polskich powstała w Poznaniu w roku 1895. Inicjatywa utworzenia tej izby, która przyjęła nazwę Wielkopolskiej Izby Rolniczej wyszła od Niemców, a podstawę prawną do jej funkcjonowania stanowiła pruska ustawa o izbach

rolniczych z dnia 30 czerwca 1894 roku. Do realizacji tej ustawy przystąpiono w sierpniu 1894 roku powołując komisję złożoną z przedstawicieli prowincjalnych stowarzyszeń rolnych niemieckich i polskich w celu przystosowania projektu statutu do warunków miejscowych. Ostatecznie sejm prowincjonalny w dniu 2 marca 1895 roku powołał do życia Izbę Rolniczą w regencji poznańskiej. Na czele zarządu izby stanęli Niemcy. Pierwsze wybory do izby przeprowadzone zostały w końcu 1895 roku. Polacy w stosunku do tworzącego się samorządu rolniczego byli nieufni i stanowili w nim mniejszość. Obawiali się, że szkoły rolnicze prowadzone przez izby rolnicze staną się ośrodkami germanizacji.



Aleksander hrabia Szembek
Prezes pierwszej Izby Rolniczej w Polsce

Obawiano się także, że działalność izb rolniczych ograniczy prace istniejących już zawodowych organizacji rolniczych np. Centralnego Towarzystwa Gospodarczego. Ta dezaprobata Polaków w stosunku do samorządu rolników spowodowała, że na lata 1896-99 do Rady wybrano 51 Niemców i 18 Polaków.

Po odzyskaniu przez Polskę niepodległości w 1918 roku historię izb rolniczych można podzielić na trzy okresy. Okres pierwszy wiązał się ze spolonizowaniem pruskich izb rolniczych i dostosowaniem ustawodawstwa pruskiego do aktualnej sytuacji politycznej i społeczno-gospodarczej Państwa Polskiego. Przejęcie Izby Rolniczej przez władze polskie miało miejsce 20 stycznia 1919 roku na mocy dekretu Naczelnej Rady Ludowej. Przejmując izbę Polacy obsadzili swoimi urzędnikami stanowiska zajmowane wcześniej przez Niemców, ale pozostawili dawną strukturę wydziałów. W pierwszym okresie działalności zlikwidowano istniejący system patronacki kółek rolniczych włączając je do bezpośredniej działalności izby.

W pierwszym okresie, obejmującym lata 1918-1928, zachodnio-polskie izby rolnicze zrobiły bardzo dużo dla podniesienia na swoich terenach techniki produkcji rolnej i hodowlanej oraz dla oświaty rolniczej. Z inicjatywy izby poszerzono działalność oświatową o zorganizowane nowe towarzystwa takie jak: Związek Konia Szlacheckiego, Związek Wielkopolskich Hodowców Trzody Chlewniej, Towarzystwo Ogrodnicze, Związek Bartników i Związek Hodowców Drobiu.

Zasadnicze znaczenie dla rozwoju samorządu rolniczego w Polsce miało rozporządzenie Prezydenta RP o izbach rolniczych z dnia 22 marca 1928 roku. Rozporządzenie to otworzyło drugi okres, ważny w historii polskich izb rolniczych. Według rozporządzenia z 1928 roku izba rolnicza została zdefiniowana, jako jednostka samorządu gospodarczego i osoba publiczno-prawna, działająca na obszarze jednego województwa i w granicach ustaw państwowych oraz własnego statutu.

Istota samorządowego charakteru izb rolniczych polegała na wykonywaniu przez nie praw zwierzchnich w stosunku do członków, których przynależność do izb rolniczych była obligatoryjna. Izby miały charakter powszechny i dlatego mogły reprezentować interesy wszystkich rolników i bronić całego rolnictwa. Głównym celem izb rolniczych,



Siedziba pierwszej Łódzkiej Izby Rolniczej mieściła się przy ul. Piotrkowskiej 96 w Łodzi

określonym w rozporządzeniu było zorganizowanie zawodu rolniczego (do rolnictwa zaliczano wówczas także leśnictwo, rybactwo, ogrodnictwo, hodowlę zwierząt oraz inne gałęzie wytwórczości związanej z gospodarstwem rolnym). Rozporządzenie określało, że do zakresu działania izb rolniczych należy przedstawicielstwo i ochrona interesów rolnictwa, samodzielne przedsięwzięcie w granicach obowiązujących przepisów prawa, środków w zakresie wszechstronnego popierania rolnictwa oraz wykonywania czynności, powierzanych izbom rolniczym przez ustawy i rozporządzenia, współdziałanie z władzami rządowymi i samorządowymi we wszystkich sprawach, dotyczących rolnictwa. Na podstawie rozporządzenia instytucja izb rolniczych została wprowadzona na obszarze całego państwa.

Trzeci etap formowania się izb rolniczych wiązał się z nowelizacją ustawy o izbach rolniczych z dnia 27 października 1932 roku. Jednolity tekst nowelizowanego rozporządzenia Prezydenta Rzeczypospolitej (z mocą ustawy) o izbach rolniczych został wprowadzony obwieszeniem Ministra Rolnictwa i Reform Rolnych Seweryna Ludkiewicza z dnia 22 listopada 1932 roku i opublikowany w 1933 roku. W nowelizacji ustawy nie uległy zmianie zasadnicze kompetencje izb rolniczych, zostały one jedynie rozszerzone.

Pracę izb rolniczych przerwał wybuch II wojny światowej. W okresie okupacji izby wojewódzkie zostały zlikwidowane. Okupanci pozostawili jedynie biura powiatowe, które wykorzystywano, jako jednostki ściągające od rolników nałożony przez okupanta kontyngent.

Po zakończeniu II wojny światowej już w marcu 1945 roku rozpoczęła swoją działalność Wojewódzka Izba Rolnicza w Poznaniu. Aby usprawnić pracę izby w powiatach zorganizowano 27 Powiatowych Biur Rolnych - delegatur izb działających w Wielkopolsce - i 12 na obszarze Ziemi Lubuskiej. Zadaniem tych biur była opieka nad zagospodarowaniem terenu, doradztwo fachowe oraz wykonywanie prac zleconych przez czynniki państwowe.

Obok izby poznańskiej działalność prowadziły także inne izby rolnicze jednak niektóre z nich np. warszawska, kielecka i białostocka pozostały jedynie na etapie organizacyjnym. Przede wszystkim pracę izb rolniczych utrudniały przeszkody natury politycznej. Nowa władza zarzucała samorządowi rolniczemu między innymi to, że w przeszłości popierał gospodarstwa obszarncze, a zaniedbywał drobnych rolników, a w związku z parcelacją folwarków stracił rację bytu. Ostatecznie izby zostały zlikwidowane dekretem z dnia 26 sierpnia 1946 roku o zniesieniu izb rolniczych, który wszedł w życie 10 października 1946 r. Dekretem tym zadania izb rolniczych w zakresie: przedstawicielstwa i obrony interesów rolnictwa, samodzielnego przedsięwzię-

nia środków do wszechstronnego popierania rolnictwa, współdziałania z władzami państwowymi i samorządowymi w sprawach rolnictwa zostały przekazane pozostającemu pod kontrolą komunistów Związkowi Samopomocy Chłopskiej. Związkowi został również przekazany majątek izb rolniczych, powstały po umorzeniu ich zobowiązań.

Przedwojenne izby rolnicze były instytucjami obligatoryjnymi, powoływanymi przez Radę Ministrów na wniosek ministra rolnictwa, zgłoszony w porozumieniu z ministrem reform rolnych oraz po zasięgnięciu opinii samorządu województwa i samorządu powiatowego oraz organizacji rolniczych.

Rada Ministrów na wniosek Ministra Rolnictwa, zgłoszony w porozumieniu z Ministrem Reform Rolnych nadawała także izbie rolniczej statut, określający szczegółową organizację izb rolniczych i decydowała o jego ewentualnych zmianach.

Rozporządzenie Prezydenta Rzeczypospolitej z dnia 22 marca 1928 roku, wprowadzające izby rolnicze na obszarze całego kraju, określało w art.3, że okręgiem działalności izby rolniczej będzie jedno województwo.

Przedwojenne polskie izby rolnicze w wykonywaniu



Obecna siedziba Izby Rolniczej Województwa Łódzkiego znajdująca się przy ul. Północnej 27/29 w Łodzi

swoich zadań były niezależne w granicach prawa od organów administracji rządowej. Spełniały więc w warunek, aby nosić nazwę instytucji samorządowej, której istotą polega na prawnej niezależności i hierarchicznej niepodległości od innych organów.

Przemiany roku 1989 odrodziły nadzieje środowiska rolniczego na wznowienie działalności własnego



W przyszłości IRWL przenieść się do nowo wybudowanej siedziby przy ulicy Beskidzkiej nr 124 w Łodzi. IRWL w nowym budynku planuje organizować targi, wystawy produktów rolnych, sprzętu rolniczego i środków do produkcji rolnej oraz szkolenia, spotkania i konferencje poświęcone sprawom wsi i rolnictwa.

samorządu, po prawie 50-letnim okresie niebytu na ziemiach polskich

Efektom kilkuletnich starań była uchwalona 14 grudnia 1995 roku ustawa o izbach rolniczych, która stworzyła podstawy prawne do przeprowadzenia demokratycznych wyborów i wyłonienia organów samorządu rolniczego. Terenem działania izb rolniczych reaktywowanych na mocy ustawy z 1995 roku było 49 województw. Tak było do roku 1999. W związku z wprowadzeniem z dniem 1 stycznia 1999 roku reformy ustrojowej państwa na mocy

ustawy z dnia 29 grudnia 1998 roku terenem działania izb rolniczych stał się obszar nowego województwa, a więc w miejsce dotychczasowych 49 izb rolniczych powstało 16 działających w granicach administracyjnych nowych województw. Następnym etapem była nowelizacja ustawy o izbach rolniczych z dnia 21 czerwca 2001 roku, która przyniosła rozszerzenie zakresu kompetencji samorządu rolniczego oraz wprowadziła zmiany w jego strukturze organizacyjnej.

Prezesa Krajowej Rady Izb Rolniczych:

I kadencja: 1997 – 1999 Józef Waligóra

1999 (reformacja adm.) – 2003 Józef Waligóra

II kadencja: 2003 – 2005 Jan Krzysztof Ardanowski

2005-2007 p.o. Prezesa Wiktor Szmulewicz

III kadencja: 2007-2011 Wiktor Szmulewicz

IV kadencja: 2011-2015 Wiktor Szmulewicz

V kadencja: 2015 - Wiktor Szmulewicz

Pierwsze informacje dotyczące działalności Łódzkiej Izby Rolniczej pochodzą z okresu międzywojennego

30 stycznia 1933 roku Rada Ministrów wydała Rozporządzenie dotyczące utworzenia Izb Rolniczych z siedzibami: w Białymstoku, Kielcach, Lublinie, Lwowie, Łodzi, Łucku i Wilnie. Izba Rolnicza z siedzibą w Łodzi otrzymała statut dnia 11 kwietnia 1933 roku.

W dniu 1 czerwca 1933 r. Wojewoda Łódzki zarządził wybory radców z okręgów wyborczych. W roku sprawozdawczym 1934/38 rada Izby Łódzkiej liczyła od 51 do 54 członków.

W latach 1933-19936 prezesem Łódzkiej Izby Rolniczej był inż. Zbigniew Wilski, Wiceprezesem – Jan Kałużka, a w latach 1936 -1939 prezesem wybrany został Jan Piotrowski, natomiast wiceprezesem Władysław Fijałkowski.

Okręgiem działalności Łódzkiej Izby Rolniczej był ówczesny obszar województwa Łódzkiego, które składało się z powiatów: brzezińskiego, kaliskiego, kolskiego, konińskiego, łaskiego, łęczyckiego, łódzkiego, piotrkowskiego, radomszczańskie, sieradzkiego, słupeckiego, tureckiego, wieluńskiego oraz miasta Łodzi. Ten podział administracyjno-terytorialny obowiązywał do roku 1938. W tym bowiem roku weszła reforma na mocy, której z województwa łódzkiego odłączono powiaty: kaliski, turecki, kolski, koniński, które weszły do województwa poznańskiego. Natomiast do województwa łódzkiego włączy-

no powiaty: łowicki, rawsko-mazowiecki i skierniewicki - z województwa warszawskiego oraz opoczyński i konecki z województwa kieleckiego.

Najważniejszymi organami Łódzkiej Izby Rolniczej były:

- Rada izby
- Zarząd izby
- Prezes izby

Radę izby tworzyli radcowie, a ich liczbę określał statut; 40 radców pochodziło z wyboru, 20 zaś z nominacji Ministerstwa Rolnictwa i Reform Rolnych.

Prężną działalność izb rolniczych przerwał wybuch II Wojny Światowej

Okupanci pozostawili jedynie istniejące struktury powiatowe izb. Po zakończeniu II wojny światowej niektóre izby w tym: wielkopolska, białostocka, warszawska, a także kielecka wznowiły swoją działalność. Prace izb rolniczych utrudniały przeszkody natury politycznej. Ostatecznie izby rolnicze zostały zlikwidowane dekretem Bolesław Bieruta z dnia 26 sierpnia 1946 roku.

Reaktywacja działalności izb rolniczych nastąpiła po 50 latach niebytu na polskiej scenie na podstawie ustawy z dnia 14 grudnia 1995 roku o izbach rolniczych, która weszła w życie z dniem 5 kwietnia 1996 roku

Już w czerwcu 1996 roku zaznaczyły swoją obecność na polskiej scenie dwie izby rolnicze w tym wielkopolska izba rolnicza. Jesienią 1996 roku w większości województw odbyły się wybory do izb rolniczych zarządzane i zorganizowane przez wojewodów. Ze względu na obowiązujący 20% próg wyborczy, w rejonie łódzkim powstały tylko Izba Rolnicza Województwa Sieradzkiego i Piotrkowska Izba Rolnicza. Pozostałe Izby, a więc Izba Rolnicza Województwa Łódzkiego, Skierniewicka Izba Rolnicza, Płocka Izba Rolnicza rozpoczęły swoją działalność w wyniku II tury wyborów, które odbyły się wiosną 1997 roku. Na mocy ustawy z dnia 29 grudnia 1998 roku o zmianie niektórych ustaw w związku z wdrożeniem reformy ustrojowej państwa Izba Rolnicza Województwa Łódzkiego, Piotrkowska Izba Rolnicza, Izba Rolnicza Województwa Sieradzkiego, Skierniewicka Izba rolnicza straciły status izb wojewódzkich zachowując autonomię w ramach nowych struktur administracyjnych, a ich następcą prawnym została Izba Rolnicza Województwa Łódzkiego, która objęła swym zasięgiem teren województwa łódzkiego mieszcząc w swych granicach części izb rolniczych z byłych województw: częstochowskiego, kaliskiego, konińskiego, płockiego, radomskiego. Członkowie Walnego Zgromadzenia poszczególnych izb zachowali swoje mandaty.

W dniu 30 stycznia 1999 roku obradowało w Łodzi I Nadzwyczajne Walne Zgromadzenie Izby Rolniczej Województwa Łódzkiego, które dokonało wyboru nowych organów statutowych, a więc Zarządu i Komisji Rewizyjnej.

W skład Zarządu weszli:

Zenon Jarząb – Prezes – rolnik z gminy Działoszyn (dotychczasowy Prezes Izby Rolniczej Województwa Sieradzkiego)

Adam Janiak – Wiceprezes – rolnik z gminy Nieborów (dotychczasowy Prezes Skierniewickiej Izby Rolniczej)

Henryk Dąbrowski – Członek Zarządu – rolnik z gminy Daszyna (dotychczasowy Członek Zarządu Płockiej Izby Rolniczej)

Władysław Głubowski – Członek Zarządu – rolnik z gminy Brójce (dotychczasowy Prezes Izby Rolniczej Województwa Łódzkiego)

Kazimierz Perek – Członek Zarządu – rolnik z gminy Rzęczyca (dotychczasowy Prezes Piotrkowskiej Izby Rolniczej).

Przedłużona kadencja samorządu rolniczego wygasła w październiku 2002 r.

Zarząd Izby Rolniczej Województwa Łódzkiego w II kadencji

Andrzej Górczyński – Prezes IRWŁ



Pierwsze Walne Zgromadzenie IRWŁ w II kadencji



Walne Zgromadzenie IRWŁ w IV kadencji

Andrzej Komala – Wiceprezes IRWŁ

Krzysztof Jasiński/Ewa Bednarek – Członek Zarządu IRWŁ

Krzysztof Jan Nowak – Członek Zarządu IRWŁ

Grzegorz Olszewski – Członek Zarządu IRWŁ

Zenon Jarząb – Delegat IRWŁ do KRIR

Zarząd Izby Rolniczej Województwa Łódzkiego w III kadencji

Andrzej Górczyński – Prezes IRWŁ

Krzysztof Jan Nowak – Wiceprezes IRWŁ

Andrzej Komala – Członek Zarządu IRWŁ

Zbigniew Wojtera – Członek Zarządu IRWŁ

Jan Znyk – Członek Zarządu IRWŁ

Bronisław Węglewski – Delegat IRWŁ do KRIR

Zarząd Izby Rolniczej Województwa Łódzkiego w IV kadencji

Andrzej Górczyński – Prezes IRWŁ

Krzysztof Nowak – Wiceprezes IRWŁ

Andrzej Komala – Członek Zarządu IRWŁ

Dariusz Kowalczyk – Członek Zarządu IRWŁ

Jan Znyk – Członek Zarządu IRWŁ

Bronisław Węglewski – Delegat IRWŁ do KRIR

Zarząd Izby Rolniczej Województwa Łódzkiego w V kadencji

Bronisław Węglewski – Prezes IRWŁ

Andrzej Komala – Wiceprezes IRWŁ

Ewa Bednarek – Członek Zarządu IRWŁ

Mariusz Cheba – Członek Zarządu IRWŁ

Dariusz Kowalczyk – Członek Zarządu IRWŁ

Adam Michaś – Delegat IRWŁ do KRIR

Dyrektorzy Biura IRWŁ w okresie jej 20-letniej działalności

Jerzy Kuzański (1997-2003)

Ludmiła Langwerska (2003-2005)

Maciej Kokotek (2005-2007)

Artur Ławniczak (2007-2008)

Iwona Ratajczyk (2008-2009)

Jerzy Kuzański (2009-obecnie)

Podstawy prawne funkcjonowania polskiego samorządu rolniczego

Podstawą prawną funkcjonowania samorządu rolniczego w Polsce jest ustawa z dnia 14 grudnia 1995 r. o izbach rolniczych (Dz. U. z 2002r. Nr 101, poz. 927, Nr 113, poz. 984 oraz Nr 153, poz.1271), która weszła w życie z dniem 5 kwietnia 1996 r.

Członkami samorządu rolniczego z mocy prawa są osoby fizyczne i prawne będące podatnikami podatku rolnego, podatku dochodowego od osób fizycznych i od osób prawnych z działów specjalnych produkcji rolnej oraz członkowie rolniczych spółdzielni produkcyjnych posiadający wkłady gruntowe w tych spółdzielniach.

Jednostkami organizacyjnymi samorządu rolniczego są izby rolnicze posiadające osobowość prawną. Tere- nem działania izby rolniczej jest obszar województwa.

Organy izb rolniczych

- Walne zgromadzenie - najwyższy organ izby o charakterze stanowiącym, podejmujący rozstrzygnięcia w najistotniejszych sprawach.

- Zarząd - będący organem wykonawczym izby.

- Komisja rewizyjna - stanowiąca organ kontroli wewnętrznej.

- Rady powiatowe izby - powiatowe organy izby rolniczej, które działając na obszarze powiatu, wykonują zadania o charakterze opiniodawczo-doradczym.

Rolę opiniodawczo-doradczą wobec walnego zgromadzenia izby spełniają komisje problemowe wyłonione spośród członków tego zgromadzenia. Szczegółową strukturę organizacyjną każdej izby reguluje jej statut.

Krajową reprezentacją wszystkich izb rolniczych jest Krajowa Rada Izb Rolniczych. W skład Krajowej Rady wchodzi prezesi izb rolniczych oraz po jednym delegacie z każdej izby wybranym przez walne zgromadzenie. Krajowa Rada jak każda z wojewódzkich izb rolniczych posiada osobowość prawną. KRIR obraduje na posiedzeniach zwoływanych przez Zarząd - organ wykonaw-

czy Krajowej Rady Izb Rolniczych, wybierany przez nią spośród jej członków. Zarząd realizuje swoje zadania przy pomocy biura, którym kieruje dyrektor powołany przez Zarząd. Wewnętrznym organem kontrolnym Krajowej Rady, zwłaszcza w zakresie finansów, jest Komisja Rewizyjna wybierana i odwoływana przez Krajową Radę spośród jej członków. Krajowa Rada Izb Rolniczych obraduje na posiedzeniach, zwoływanych przez Zarząd. Podejmuje najważniejsze dla samorządu rolniczego decyzje stanowiące. Szczegółową organizację oraz zasady finansowania Krajowej Rady Izb Rolniczych określa jej Statut.

W Krajowej Radzie Izb Rolniczych została utworzona stała komisja problemowa w postaci Komisji Budżetowej. Do jej utworzenia obligują przepisy Statutu Krajowej Rady. W przypadku potrzeby szczegółowego rozpatrzenia konkretnej kwestii albo opracowania szczegółowych rozwiązań przekraczających kompetencje czy możliwości Zarządu, powoływane są nadzwyczajne komisje problemowe Krajowej Rady o charakterze doraźnym.

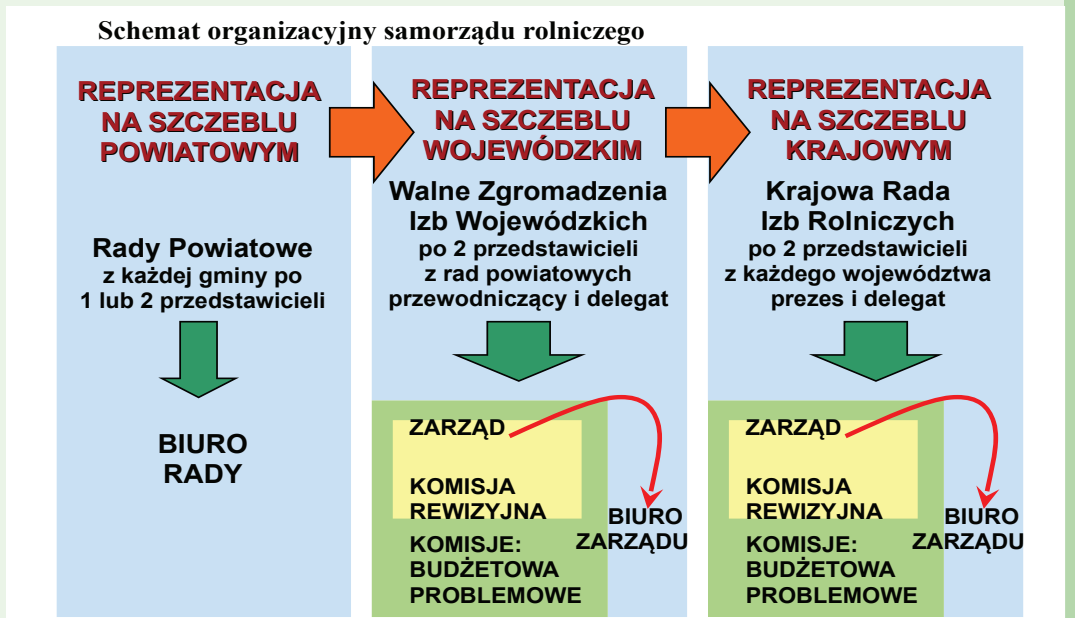
Głównym celem i podstawowym zadaniem samorządu rolniczego jest działanie na rzecz rozwiązywania problemów rolnictwa i reprezentowanie interesów zrzeszonych w nim członków. Izby rolnicze wpływają na kształtowanie polityki rolnej i uczestniczą w jej realizacji.

Zadania izb, zgodnie z art. 5 ust. 1 ustawy o izbach rolniczych

1. sporządzanie analiz, ocen, opinii i wniosków z zakresu produkcji rolnej oraz rynku rolnego i przedstawianie ich organom administracji rządowej i samorządu terytorialnego;
2. występowanie do organów administracji rządowej w województwie i organów samorządu terytorialnego z inicjatywą w zakresie regulacji prawnych dotyczących rolnictwa, rozwoju wsi i rynków rolnych oraz opiniowanie projektów tych przepisów;
3. prowadzenie działań na rzecz tworzenia rynku rolnego oraz poprawy warunków zbytu płodów rolnych i produktów rolnych;
4. prowadzenie analiz kosztów i opłacalności produkcji rolnej;

5. gromadzenie, przetwarzanie i przekazywanie informacji gospodarczych na potrzeby producentów rolnych oraz innych przedsiębiorców;
6. doradztwo w zakresie działalności rolniczej, wiejskiego gospodarstwa domowego oraz uzyskiwania przez rolników dodatkowych dochodów;
7. podejmowanie działań na rzecz rozwoju infrastruktury rolnictwa i wsi oraz poprawy struktury agrarnej;
8. podnoszenie kwalifikacji osób zatrudnionych w rolnictwie;
9. prowadzenie listy rzeczoznawców oraz przyznawanie tytułów kwalifikacyjnych w zakresie rolnictwa, na zasadach określonych w odrębnych przepisach;
10. kształtowanie i upowszechnianie zasad etyki

13. kształtowanie świadomości ekologicznej producentów rolnych;
 14. inicjowanie działań mających na celu powoływanie i wspieranie zrzeszeń i stowarzyszeń producentów rolnych i leśnych;
 15. działanie na rzecz poprawy jakości produktów rolnych;
 16. promowanie eksportu produktów rolnych;
 17. rozwijanie współpracy z zagranicznymi organizacjami producentów rolnych;
 18. współpraca z administracją publiczną w zakresie ochrony środowiska, zdrowia i wiejskiego dziedzictwa kulturowego.
- Izby mogą ponadto wykonywać zadania zlecone



- i rzetelnego postępowania w działalności gospodarczej;
11. działanie na rzecz podnoszenia jakości środków i urządzeń stosowanych w działalności rolniczej oraz na rzecz poprawy warunków pracy i bezpieczeństwa w rolnictwie;
 12. współdziałanie z jednostkami prowadzącymi szkoły rolnicze, wspieranie ich działalności, inicjowanie powstawania nowych szkół i zmian w programach nauczania oraz współorganizowanie praktyk;

z zakresu administracji rządowej, przekazane ustawami lub na podstawie porozumień z właściwymi organami administracji rządowej, a także realizować zadania przekazane w drodze porozumienia przez organy samorządu terytorialnego z zakresu zadań własnych jednostek samorządu terytorialnego (art. 5 ust. 2 i 3 ustawy o izbach rolniczych). Zadania zlecone izbom są wykonywane przez nie po zapewnieniu koniecznych środków finansowych przez administrację rządową lub samorządową.

Działalność Izby Rolniczej Województwa Łódzkiego

Izba Rolnicza Województwa Łódzkiego w V kadencji reprezentowana jest przez 318 członków Rad Powiatowych działających w 21 powiatach ziemskich, w tym 42 Członków Walnego Zgromadzenia. To przedstawiciele rolników naszego województwa.

Aktywność samorządu rolniczego jest wielowymiarowa, m.in. określa ją art.5 Ustawy o Izbach Rolniczych i zadania statutowe, które Izba Rolnicza Województwa Łódzkiego realizuje m.in. poprzez:

- udzielanie porad we wszystkich kwestiach związanych z rolnictwem,
- udzielanie bezpłatnych porad prawnych,
- działanie na rzecz minimalizacji skutków strat ponoszonych przez rolników, wywołanych niekorzystnymi zjawiskami atmosferycznymi,
- współpracę z administracją rządową i samorządem terytorialnym,
- udział w organach i ciałach doradczych administracji rządowej i samorządu terytorialnego,
- współpracę z m.in. organizacjami, stowarzyszeniami działającymi w zakresie rolnictwa,

- organizację szkoleń, konferencji, targów, wystaw poświęconych sprawom wsi i rolnictwa,
- wspieranie powstawania i działalności organizacji producentów rolnych,
- zgłaszanie i wspieranie inicjatyw na rzecz aktywizacji gospodarczych i tworzenia nowych miejsc pracy na obszarach wiejskich.

W każdym z 21 powiatów naszego województwa funkcjonuje Biuro Powiatowe IRWŁ, w którym możecie Państwo pozyskać informację m. in. na temat organizowanych szkoleń i realizowanych projektów. Nasi pracownicy pomagają w wypełnianiu wniosków obszarowych, wniosków o materiał siewny oraz udzielają porad w sprawach rolnictwa.

W minionych latach IRWŁ interweniowała m. in w następujących sprawach:

- Nowelizacji ustawy o ubezpieczeniu społecznym rolników,
- Podjęcia działań w związku z trudną sytuacją na rynkach owoców miękkich, zbóż, wieprzowiny oraz mleka
- Regulacji prawnych dotyczących przejęcia oraz dzie-

- dziczenia płatności cukrowej,
- Przepisów regulujących kwestię przyznawania pomocy w ramach działania PROW „Ułatwienie startu młodym rolnikom” w przypadkach współwłasności gospodarstwa innej niż małżeńska wspólność majątkowa,
- Poszerzenia wykazu roślin uprawnych, do których przysługuje dopłata z tytułu zużytego do siewu lub sadzenia materiału siewnego kategorii elitarny lub kwalifikowany,
- Dofinansowania wapnowania gleb w województwie łódzkim,
- Wprowadzenia dopłaty dla rolników do owoców miękkich oraz dopłaty do krów i owiec i świń,
- Uproszczenia procedur w udzielaniu preferencyjnych kredytów kłeszkowych,
- Wprowadzenie przepisów regulujących możliwość odliczania przez sprzedającego podatku VAT tylko w przypadku uprzedniego zapłacenia rolnikowi za dostarczone produkty,
- Zmiany przepisów regulujących kwestię przyznawania pomocy w ramach działania PROW, Ułatwienie



startu młodym rolnikom"- dopuszczenie możliwości przesunięcia w czasie spełniania wymogu wielkości gospodarstwa (pół roku od otrzymania decyzji o przyznaniu pomocy-na powiększenie gospodarstwa do min. Średniej wojewódzkiej, a następnie 3 lata na powiększenie gospodarstwa do min. Średniej krajowej),

- Zmian związanych z nowelizacją ustawy o dopłatach do obowiązkowych ubezpieczeń w rolnictwie,

- Wprowadzenia zmian w sprawie stawki zwrotu podatku akcyzowego zawartego w cenie oleju napędowego wykorzystywanego do produkcji rolnej na 1 litr oleju w 2018 r. Zarząd IRWŁ wniósł, aby akcyza za paliwo była zwracana w 100% jak to ma miejsce np. w Niemczech. Ponadto należy zwiększyć limit za 1 hektar, gdyż rolnicy otrzymują tylko zwrot za 86 litrów a w rzeczywistości zużywają więcej. Dodatkowo limit powinien być zróżnicowany w zależności od prowadzonej produkcji, gdyż więcej paliwa niż wskazuje limit zużywa się przy prowadzeniu produkcji zwierzęcej.

Doradcza rola Izby Rolniczej Województwa Łódzkiego

Izba Rolnicza Województwa Łódzkiego uczestniczy i pomaga we wszystkich inicjatywach lokalnych społeczności, które mają na celu poprawę warunków i bezpieczeństwa pracy oraz życia na wsi. Jest realizatorem wielu projektów, szkoleń i inicjatyw na rzecz rolnictwa.

Jedną z form realizacji zadań statutowych Izby Rolniczej jej udział jej przedstawicieli w organach i ciałach doradczych administracji rządowej i samorządu terytorialnego. Przedstawiciele Zarządu oraz delegacji Izby Rolniczej Województwa Łódzkiego pełnią spo-

łeczne funkcje doradcze w takich instytucjach jak: Copa i Cogeca, Komitet Monitorujący Regionalny Program Operacyjny Województwa Łódzkiego, Zespół Opiniodawczo-Doradczy Marszałka Województwa Łódzkiego w przygotowania projektu uchwał podziału województwa łódzkiego na obwody łowieckie, Wojewódzka Rada Rynku Pracy, Powiatowe Rady Rynku Pracy, Rada Społeczna Doradztwa Rolniczego przy Łódzkim Ośrodku Doradztwa Rolniczego z s. w Bratoszowicach, Wojewódzki Zespół Porejestrowego Doświadczalnictwa Odmianowego przy Stacji Doświadczalnej Oceny Odmian w Sulejowie, Kapituła Konkursu Nagroda Gospodarcza Województwa Łódzkiego, Komisja BHP działająca przy Wojewódzkim Inspektorze Pracy, Rada Społeczna działająca przy OT KOWR w Łodzi, Związek Wzajemności Członkowskiej „Gospodarz” przy Towarzystwie Ubezpieczeń Wzajemnych „TUW”.

Współpraca z Krajową Siecią Obszarów Wiejskich

Współpraca Izby Rolniczej Województwa Łódzkiego z Jednostką Regionalną Krajowej Sieci Obszarów Wiejskich Województwa Łódzkiego rozpoczęła się w 2009 roku i trwa do chwili obecnej. Organizujemy szkolenia skierowane do liderów obszarów wiejskich, a w szczególności: rolników, sołtysów, członków KGW oraz LGD, które dają możliwość poszerzenia wiedzy i zdobycie nowych umiejętności z których lokalne społeczności mogą skorzystać. Przekazujemy wiedzę w zakresie optymalizacji wykorzystania przez mieszkańców obszarów wiejskich możliwości, jakie niesie PROW oraz zasoby środowiska naturalnego. Mamy nadzieję na zwiększenie liczby wdrożonych wspólnych inicjatyw na rzecz rozwoju obszarów wiejskich. Transfer wiedzy, jaki ma miejsce podczas szkoleń, pozytywnie wpłynie

na wzrost poziomu aplikowania o środki unijne, szczególnie z PROW 2014-2020. Pozwoli to na realizację inicjatyw w sektorze rolnym i realizacji przez rolników wspólnych inwestycji, a przede wszystkim aktywizacji mieszkańców wsi.

W tym okresie udało nam się nam wspólnie zorganizować konferencje oraz wyjazdy studyjne dla rolników:

- Wyjazd szkoleniowy do Niemiec i Austrii dla rolników z terenu województwa łódzkiego, którego celem było zapoznanie się z tematyką dostosowania gospodarstw do minimalnych wymogów wzajemnej zgodności,

- Wyjazd szkoleniowy do Austrii i Włoch dla rolników z terenu województwa łódzkiego z zakresu odnawialnych źródeł energii,

- Dofinansowanie transportu na wyjazd na XV Międzynarodową Wystawę Rolniczą AGRO SHOW 2013 w Bednarach dla dwóch grup rolników z województwa łódzkiego,

- Wyjazd studyjno – szkoleniowy Węgry – Rumunia dla rolników z terenu województwa łódzkiego, z zakresu dostosowania gospodarstw rolnych do minimalnych wymogów wzajemnej zgodności (cross – compliance),

- Wyjazd studyjno - szkoleniowy dla rolników, liderów lokalnych, przedstawicieli LGD, na teren województwa małopolskiego w zakresie rozwoju obszarów wiejskich, nowego finansowania na lata 2014-2020, perspektyw rozwoju gospodarstw rodzinnych,

- „Szkolenie - Rozwój przedsiębiorczości na obszarach wiejskich województwa łódzkiego” do Krynicy Zdrój dla 45 kobiet zamieszkujące obszary wiejskie. Celem szkolenia była aktywizacja mieszkańców wsi na rzecz podejmowania inicjatyw służących włączeniu kobiet oraz młodzieży poprzez tworzenie przez nich przedsiębiorstw,

- Wyjazd studyjny rolników na targi ziemniaczane „Potato Europe” 2018 - Hanover

Konferencje i szkolenia

- Konferencja podsumowująca etap wojewódzki VIII Ogólnopolskiego Konkursu „Bezpieczne Gospodarstwo Rolne” dla rolników etapów regionalnych w Dobieszkuwie,



- 6 konferencji na temat pozyskiwania funduszy unijnych przez producentów rolnych, prowadzenie działalności rolniczej, VAT w rolnictwie dla rolników województwa łódzkiego - (Stryków, Zduńska Dąbrowa, Piotrków Trybunalski, Sieradz, Bedlno),

- 5 konferencji lokalnych dla rolników województwa łódzkiego z zakresu „Odnawialnych źródeł energii- wymogi nowych czasów, ale także szansa rozwoju gospodarczego obszarów wiejskich na terenie województwa łódzkiego” - (Wieluń, Łęczycza, Tomaszów Maz, Sieradz, Oporów),

- Konferencja podsumowująca IX Ogólnokrajowy Konkurs Bezpieczne Gospodarstwo Rolne - etap woje-



wódzki dla rolników etapów regionalnych i laureatów - Łódź

- Wojewódzka Konferencja poświęcona tematyce "Kierunki Reformy Wspólnej Polityki Rolnej w nowej perspektywie finansowej na lata 2014-2020" dla rolników województwa łódzkiego - Łódź

- Konferencja na temat: „Wspólna Polityka Rolna w latach 2014-2020 z uwzględnieniem odnawialnych źródeł energii, jako szansy rozwoju obszarów wiejskich na terenie województwa łódzkiego” - Tworzyjanki,

- Konferencja na temat: „Rolnictwo ekologiczne w województwie łódzkim - perspektywy rozwoju” – Łódź,

- „Szkolenia dla liderów obszarów wiejskich” na terenie województwa łódzkiego – (Skierniewice, Łęczyca, Buczek, Włodzimierzów)

- „Szkolenia dla liderów obszarów wiejskich” na terenie województwa łódzkiego – (Skierniewice, Łęczyca, Kutno, Buczek)

Konsorcja

- Fundacja Programów Pomocowych dla Rolnictwa



FAPA-00-930 Warszawa ul. Wspólna 30 przyznanie pomocy w ramach działania „Szkolenia zawodowe dla osób zatrudnionych w rolnictwie i leśnictwie” objętego Programem Rozwoju Obszarów Wiejskich na lata 2007-2013 dla Konsorcjum w skład którego wchodzi Łódzki Ośrodek Doradztwa Rolniczego z siedzibą w Bratoszewicach i Izba Rolnicza Województwa Łódzkiego - „Zasady otrzymywania dopłat bezpośrednich a obowiązek spełnienia przez gospodarstwo zasad wzajemnej zgodności ze szczególnym uwzględnieniem programów zwalczania chorób zakaźnych” - szkolenie dla rolników z terenu województwa łódzkiego.



ności, ze szczególnym uwzględnieniem programów zwalczania chorób zakaźnych” -2 dniowe szkolenia dla rolników z terenu województwa łódzkiego.

- Fundacja Programów Pomocowych dla Rolnictwa FAPA- 00-930 Warszawa ul. Wspólna 30 przyznanie pomocy w ramach działania „Szkolenia zawodowe dla osób zatrudnionych w rolnictwie i leśnictwie objętego Programem Rozwoju Obszarów Wiejskich na lata 2007-2013” dla Konsorcjum w skład którego wchodzi Łódzki Ośrodek Doradztwa Rolniczego z siedzibą w Bratoszewicach i Izba Rolnicza Województwa Łódzkiego - „Zasady otrzymywania dopłat bezpośrednich a obowiązek spełnienia przez gospodarstwo zasad wzajemnej zgodności ze szczególnym uwzględnieniem programów zwalczania chorób zakaźnych” - szkolenie dla rolników z terenu województwa łódzkiego.

- FAPA 00-930 Warszawa ul. Wspólna 30 w ramach działania „Szkolenia zawodowe dla osób zatrudnionych w rolnictwie i leśnictwie PROW 2007-2013. Szkolenia zorganizowano w ramach konsorcjum Łódzki Ośrodek Doradztwa Rolniczego, Izba Rolnicza Województwa Łódzkiego i Śląska Izba Rolnicza - Szkolenia nt. „Normy i wymogi wzajemnej zgodności dla gospodarstw ubie-

gających się o płatności bezpośrednie”. Szkolenie dla rolników posiadaczy lub użytkowników gospodarstw rolnych z terenu województwa łódzkiego.

- Umowa z FAPĄ z konsorcjum w skład, którego wchodziły: Izba Rolnicza Województwa Łódzkiego, SAM-ROL Sp. z o. o., ŁODR z s. w Bratoszewicach - „Stosowania środków ochrony roślin z uwzględnieniem zasad integrowanej ochrony”,

- Umowa z ARIiMR z konsorcjum Łódzki Ośrodek Doradztwa Rolniczego z siedzibą w Bratoszewicach i Izba Rolnicza Województwa Łódzkiego na realizację operacji w ramach działania: „Transfer wiedzy i działalność informacyjna objętego PROW 2014-2020 – Normy i wymogi wzajemnej zgodności”.

- Fundacja Programów FAPA Izba Rolnicza Województwa Łódzkiego wchodząca w skład konsorcjum z: Polskim Związkiem Hodowców i Producentów Trzody Chlewnej „POLISUS” – Lider oraz Państwowym Instytutem Weterynaryjnym – Państwowym Instytutem Badawczym w Puławach, Instytutem Zootechniki Państwowym Instytutem Badawczym, Wielkopolską Izbę Rolniczą, Kujawsko-Pomorską Izbę Rolniczą, Mazowiecką Izbę Rolniczą, Izbę Rolniczą w Opolu - „Nowoczesna i kompleksowa produkcja psiat”





Projekty

• Kończymy projekt pn. Promocja marki „Rolnictwo energią regionu łódzkiego”, w ramach którego zorganizowaliśmy dwie imprezy kulturalno-edukacyjno-wystawiennicze, gdzie rolnicy i przedsiębiorcy branży rolniczej mogli m. in. zaprezentować swoje produkty oraz propagować unikalność i tradycję kultury regionu łódzkiego.



• We współpracy z Krajową Radą Izb Rolniczych organizujemy pikniki finansowane z „Funduszu Promocji Produktów Rolno-Spożywczych” w czasie których zachęcamy do spożywania polskiej, zdrowej żywności.

• We współpracy m.in. ze Hodowlą Roślin Kalinowa Sp. z o.o., Instytut Hodowli i Aklimatyzacji Roślin, Stowarzyszeniem „Polski Ziemniak” zostały zorganizowane XXIV Krajowej Dni Ziemniaka, podczas których producenci z krajów UE mogli zaprezentować się oraz zapoznać z najnowszymi technologiami produkcji ziemniaków.

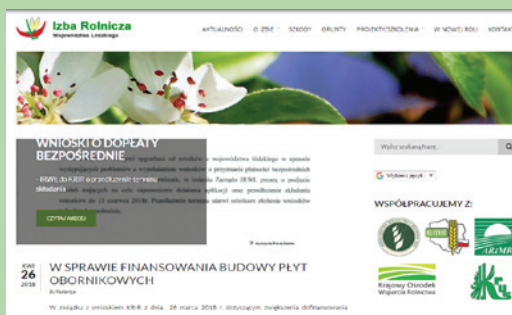
• W partnerstwie z 7 regionami w Unii Europejskiej: Navarra (Hiszpania), Puglia (Włochy), Region Północno-Zachodni (Rumunia), Akwitania (Francja), Lombardia (Włochy), Ostrobotnia Południowa (Finlandia), Argowia (Szwajcaria) promujemy rolnictwo ekologiczne w ramach projektu „Wzmacnianie konkurencyjności sektora MŚP i zrównoważony rozwój w sektorze produkcji ekologicznej” – SME ORGANICS. Dodatkowo w projekt jest także zaangażowana Międzynarodowa Fundacja na rzecz Rolnictwa Ekologicznego (IFOAM EU). Każdy region opracowuje Regionalną Diagnozę sektora żywności ekologicznej oraz Regionalny Ekologiczny Plan Działania.

Współpraca z instytucjami rolniczymi i okołorolniczymi

Co roku w czasie Targów Ferma w Łodzi zapraszamy wszystkich rolników na debaty rolnicze w czasie których wraz z ministrem rolnictwa, przedstawicielami MRiRW, instytucji rolniczych, okołorolniczych, a przede wszystkim z rolnikami całego województwa analizujemy sytuację obszarów wiejskich w Polsce. Współpracujemy z Krajową Radą Izb Rolniczych, Urzędem Marszałkowskim Województwa Łódzkiego, Łódzkim Urzędem Wojewódzkim, Agencją Restrukturyzacji i Modernizacji Rolnictwa, Krajowym Ośrodkiem Wsparcia Rolnictwa, Towarzystwem Ubezpieczeń Wzajemnych „TUW”, Łódzkim Ośrodkiem Doradztwa Rolniczego z s. w. Bratoszewicach, Kasą Rolniczego Ubezpieczenia Społecznego OR w Łodzi, Łódzkim Wojewódzkim Lekarzem Weterynarii, Wojewódzkim Inspektorem Ochrony Roślin i Nasiennictwa, Wojewódzkim Inspektorem Jakości Handlowej Artykułów Rolno-Spożywczych, Stacją Doświadczalną Oceny Odmian w Sulejowie, Łódzkim Rynek Hurtowym „Zjazdowa” S.A., Wojewódzkim Funduszem Ochrony Środowiska, Duszpasterstwem Rolników Archidiecezji Łódzkiej, BGŻ BNP Paribas, Okręgową Stacją Chemiczno-Rolniczą w Łodzi, związkami zawodowymi i branżowymi oraz innymi instytucjami i firmami pracującymi na rzecz rolnictwa.

Działalność informacyjna

Izba Rolnicza Województwa Łódzkiego dla rolników z naszego województwa przygotowuje bezpłatny miesięcznik *W NOWEJ ROLI*. Zależy nam by czytelnicy mogli znaleźć w miesięczniku wszystko to, czym żyje wieś i polski rolnik. Dlatego do współpracy przy tworzeniu publikacji zaprosiliśmy Towarzystwo Ubezpieczeń Wzajemnych „TUW”, Stację Doświadczalną Oceny Odmian w Sulejowie, Łódzki Rynek Hurtowy „Zjazdowa” S.A. Izba Rolnicza Województwa Łódzkiego dla rolników z naszego terenu przygotowała stronę internetową



www.izbarolnicza.lodz.pl na której można znaleźć najbardziej aktualne informacje dotyczące nie tylko obszarów wiejskich, ale także problematyki krajowej i światowej mającej wpływ na polską wieś.

Spółka SAM-ROL Sp. z o.o.

Przy Izbie Rolniczej Województwa Łódzkiego działa spółka SAM-ROL, której Prezesem jest Piotr Kociołek. Spółka między innymi jest wydawcą miesięcznika *W NOWEJ ROLI* oraz prowadzi szkolenia dla rolników.



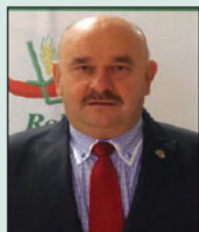
To tylko cząstka działalności Izby Rolniczej Województwa Łódzkiego. Delegaci IRWŁ pracują również w komisjach problemowych, a także w Radzie ds. Kobiet Wiejskich i Ich Rodzin. Uczestniczymy we wszystkich inicjatywach lokalnych społeczności, jak choćby Wojewódzka Wystawa Zwierząt Hodowlanych, Powiatowy Konkurs Orki w Brzezinach. Jesteśmy współorganizatorami konkursów, seminariów, szkoleń. Uczestniczymy w targach, dożynkach i innych przedsięwzięciach zarówno na szczeblu europejskim i krajowym, ale także na szczeblu powiatu i gminy. Zależy nam by być wszędzie tam, gdzie ważą się sprawy wsi i rolnictwa.

Jubileusz XX-lecia to czas pewnych podsumowań. Zdajemy sobie sprawę, że nie wszystkie nasze plany i zamierzenia udało nam się przeprowadzić. Mamy jednak nadzieję, że w kolejnych latach samorząd rolniczy doczeka się zwiększenia kompetencji, aby mógł w pełni realizować oczekiwania rolników.

Jerzy Kuzański
Dyrektor Biura Izby Rolniczej
Województwa Łódzkiego



Członkowie Walnego Zgromadzenia IRWŁ – V kadencja



Bronisław Węglewski
powiat łaski
Prezes



Andrzej Komala
powiat radomszczański
Wiceprezes



Ewa Bednarek
powiat poddębicki
Członek Zarządu



Mariusz Cheba
powiat rawski
Członek Zarządu



Dariusz Kowalczyk
powiat tomaszowski
Członek Zarządu



Adam Michaś
powiat zgierski
Delegat IRWŁ do KRIR



Jerzy Kuzański
powiat zgierski
Dyrektor Biura IRWŁ



Janusz Frydrychowski
powiat bełchatowski



Marcin Śmiałkowski
powiat bełchatowski



Dorota Kolodziejczyk
powiat brzeziński



Eugeniusz Supera
powiat brzeziński



Andrzej Górczyński
powiat kutnowski



Włodzimierz Jaworski
powiat kutnowski



Marek Krawczyk
powiat łaski



Małgorzata Gabryelczak - powiat łęczycki



Dariusz Kowalczyk
powiat łęczycki



Donata Wrona
powiat łowicki



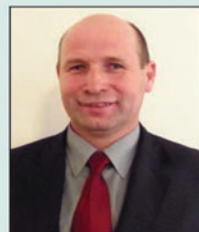
Jan Znyk
powiat łowicki



Jan Woźniak - powiat
łódzki - wschodni



Bogdan Sałata
powiat łódzki -
wschodni



Krzysztof Juszyński
powiat opoczyński



Marian Kaepczak
powiat opoczyński



Jan Chojcecki
powiat pabianicki



Czesław Dzierżawski
powiat pabianicki



Jacek Kosiński
powiat pajęczański



Łukasz Wojtaszczyk
powiat pajęczański



Bogdan Pietrykowski
powiat piotrkowski



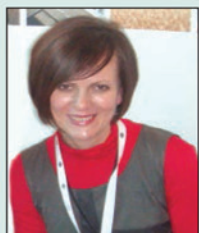
Tomasz Kowalski
powiat piotrkowski



Mariusz Gortat
powiat poddębicki



Andrzej Gruszczyński
powiat radomszczański



Małgorzata Rosa
powiat rawski



Jan Kołodziejczyk
powiat sieradzki



Jerzy Wróbel
powiat sieradzki



Andrzej Kowara
powiat skierniewicki



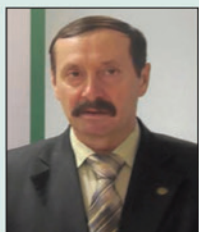
Jacek Ossowiec
powiat skierniewicki



Ewa Sygitowicz
powiat tomaszowski



Józef Stępień
powiat wieluński



Krzysztof Wróbel
powiat wieluński



Jerzy Karsznia
powiat wierszowski



Ryszard Starek
powiat wierszowski



Zenon Kowalski
powiat zduńskowolski



Krzysztof Jan Nowak
powiat zduńskowolski

Plonowanie pszenżyta ozimego pod dyktando pogody



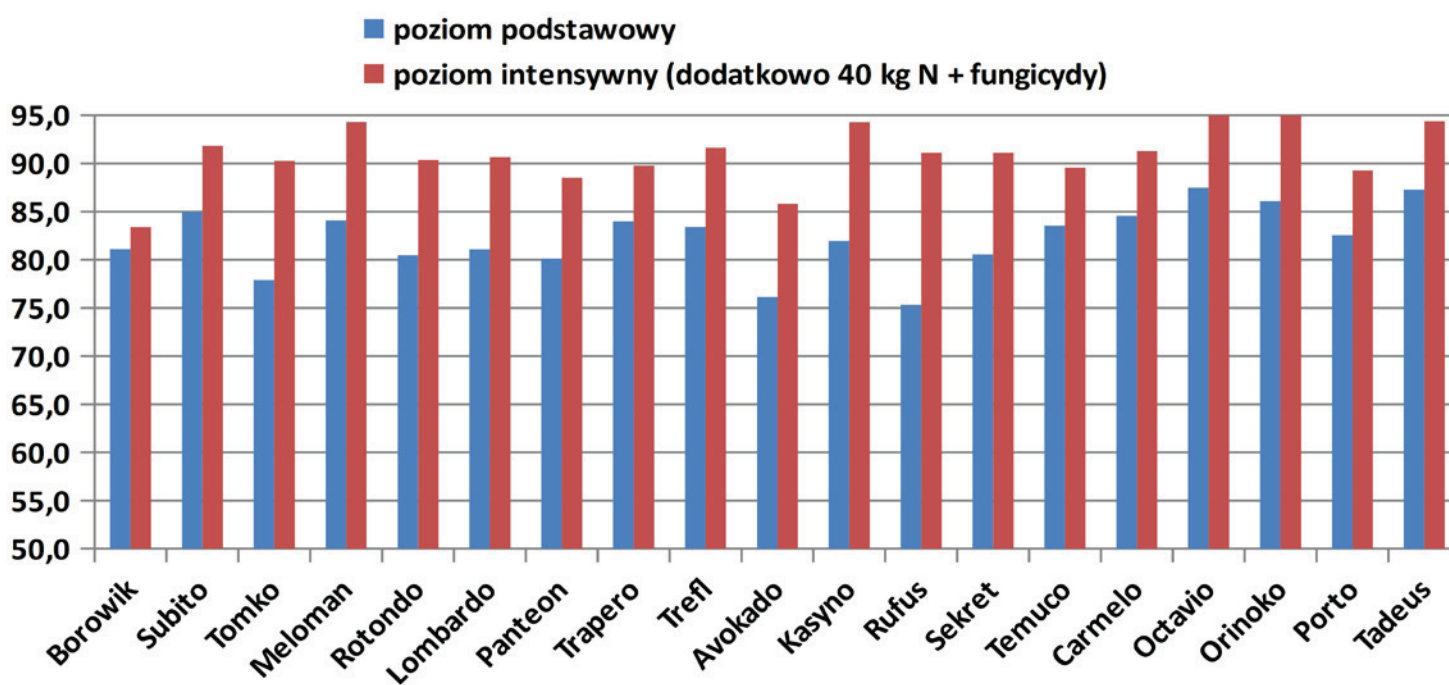
Pszenżyto to jedno z podstawowych zbóż paszowych, wybór właściwej odmiany stanowi dla rolnika gwarancję produkcji surowca wysokiej jakości. W 2018 roku w województwie łódzkim przebadano 19 odmian pszenżyta ozimego. W opracowaniu wykorzystano wyniki z doświadczeń dwuczynnikowych z SDOO Sulejów, ZDOO Lućmierz i HR Strzelce. Doświadczenia z pszenżycem ozimym prowadzono na dwóch, zróżnicowanych poziomach agrotechniki: podstawowym (a₁) i intensywnym (a₂). Intensywny poziom agrotechniki (a₂) różnił się od podstawowego (a₁) zastosowaniem nawożenia azotowego wyższego o 40 kg/ha, fungicydów (2 zabiegi) wraz z nawozami dolistnymi i regulatora wzrostu (1 zabieg). Fala upałów w czerwcu i lipcu przed kwitnieniem zboża spowodowała redukcję liczby

wyższe plony na obu poziomach agrotechniki uzyskano u odmian Meloman, Kasyno, Octavio, Orinoko i Tadeus. W roku 2018 średni plon badanych odmian na przeciętnym poziomie agrotechniki (a₁) był wysoki i wyniósł 82,2 dt, zaś na poziomie intensywnym (a₂) przyrost był zwiększony o 8,9 dt/ha.

W lipcu po osiągnięciu dojrzałości pełnej, tuż przed żniwami wystąpiły opady, a w badanych odmianach zanotowano porastanie ziarna w kłosie. Literatura podaje, że porastanie przebiega w dwóch głównych etapach. Najpierw dochodzi w ziarnie do kiełkowania utajonego, niewidocznego gołym okiem, a następnie zachodzą w nim dostrzegalne zmiany na zewnątrz – pęknięcie okrywy owocowo-nasiennej, ukazanie się kielka,

tęgo enzymu spada do bardzo niskiego poziomu. Materiał z porośniętego ziarna nie może być wykorzystany jako materiał siewny. Zbożem najbardziej podatnym na porastanie ziarna jest pszenżyto, a następnie żyto i pszenica. Porośnięte ziarno traci do 15 proc. składników pokarmowych, przynosi znaczne straty gospodarcze spowodowane obniżeniem ilości plonów i pogorszeniem wartości technologicznej ziarna. Nie powinno być wykorzystywane w paszach dla trzody chlewnej, gdyż procesowi porastania towarzyszy zazwyczaj rozwój grzybów pleśniowych produkujących mykotoksyny. Okrywa owocowo-nasiennej może stanowić fizyczną barierę dla wymiany tlenu i dwutlenku węgla między atmosferą i zarodkiem lub może być przeszkodą we wzroście ko-

Plonowanie pszenżyta ozimego w doświadczeniach PDO w sezonie wegetacyjnym 2018 w woj. łódzkim



ziarniaków, co przełożyło się na spadek plonowania odmian, w roku 2018 był niższy od ubiegłego o 10 dt/ha.

Wyniki przedstawione na wykresie poniżej wskazują na zróżnicowanie odmian pod względem plonowania. Naj-

a później pierwszego listka i korzonek zarodkowych – porastanie widoczne (fot. 1). Porośnięcie ziarna ocenia się za pomocą liczby opadania, jest to miara aktywności alfa-amylazy. W czasie dojrzewania ziarna aktywność

trzonka. Jeśli jednak zajdzie konieczność stosowania go, wówczas powinno się jednocześnie sięgać po dodatki wiążące metabolity wtórne.

Niemal każdego roku w kraju kilka procent arealu



zboż porasta w kłosach, a kiedy pogoda jest wyjątkowo niekorzystna, straty mogą być jeszcze większe. Dlatego przy wyborze należy kierować się odpornością odmian na wyleganie, osypywanie i porastanie. Z tego też powodu z roku na rok znaczenia nabiera rekomendacja odmian dla regionu i Lista Odmian Zalecanych (LOZ)

(fot. 2) wyraźnie zarysowana jest różnica w porastaniu ziarna. Z próby zbiorczej liczy się ziarna porośnięte – widoczne resztki po korzonkach i łodyżkach na zewnętrznej części okrywy owocowo-nasiennej i określa ich procentowy udział. Największy wpływ na porastanie ziarna ma nawożenie azotowe (poziom agrotechnika₂),

nośnych, ale i jakość ziarna. Cechy odmiany, na które warto zwrócić uwagę, poza plonem to zimotrwałość, zdrowotność, odporność na wyleganie, zawartość białka i skłonność do porastania ziarna.

Niski koszt produkcji pszenżyta ozimego i stosunkowo mniejsze wymagania glebowe sprawiają, że jest



Fot. 1 Kłos pszenżyta ozimego – porastanie widoczne



Fot. 2 Porastanie ziarna pszenżyta w ocenie laboratoryjnej

do uprawy na terenie poszczególnych województw. Badania prowadzone w ramach programu Porejstrowego Doświadczalnictwa Odmianowego (PDO) pozwalają wyróżnić odmiany najlepiej plonujące i ich ważniejsze cechy rolnicze.

Odporność na porastanie jest cechą odmianową, warunkowaną genetycznie lecz modyfikowaną przez czynniki środowiskowe. Łatwiej porastają formy ozime niż jare, szczególnie odmiany wczesne, które dłużej pozostają na polu po osiągnięciu dojrzałości pełnej niż odmiany późniejsze. W ocenie laboratoryjnej odmian

ponieważ zbyt wysoka zawartość tego pierwiastka w glebie sprzyja wytwarzaniu alfa-amylazy i jej aktywności. Produkcja zboż o wyższej zawartości białka wiąże się ze zmniejszeniem odporności na porastanie. Z badań wynika, że na porastanie bardziej podatne są odmiany ościste, ponieważ pochłaniają o 30 proc. więcej wody, a ich porastanie jest wyższe o 40 proc. w stosunku do form bezostnych.

Sezon wegetacyjny 2017/2018 był wyjątkowo trudny dla uprawy zboż ozimych. Susza od kwietnia do połowy lipca wpłynęła nie tylko na redukcję źdźbeł kłoso-

zbożem chętnie uprawianym w naszym rejonie. Nie należy jednak zapominać, że zaletą pszenżyta ozimego jest jednak wysoki potencjał plonowania, duża wartość paszowa, zbliżona do pszenicy i jęczmienia. Korzystanie ze strony internetowej www.sulejow.coboru.pl i fanpage na portalu Facebooka ułatwi rolnikom dostęp do rzetelnej i obiektywnej informacji o odmianach z rejonu województwa łódzkiego.

Iwona Michalska
COBORU Stacja Doświadczalna
Oceny Odmian w Sulejowie

REKLAMA

PPHU **ASPOL**

W ofercie :

- Zakupowanie węży hydraulicznych
- Części do ciągników i maszyn rolniczych
- Oleje i smary
- Łożyska

WARYŃSKI
Origin

Zapraszamy do odwiedzin sklepu internetowego
www.aspol.agro.pl

Świątniki 61
95-200 Pabianice
tel. 782 061 000

TU KUPISZ
ORYGINALNE CZĘŚCI **URSUS**

URSUS

| Ubezpieczajmy się u siebie |

ŚWIĘTOWALIŚMY RAZEM Z WAMI

Co roku lato obfituje w liczne wydarzenia kulturalno – sportowe w środowisku wiejskim. Najczęściej są to wszelkiego rodzaju imprezy rekreacyjne, które pozwalają na oderwanie się od ciężkiej pracy na roli i nabrania sił do prac związanych z pomyślnym zakończeniem zniw.

Ukoronowaniem ciężkiej pracy rolnika są dożynki. Jest to prawdziwe chłopskie święto przesiąknięte ludowymi tradycjami, organizowane w każdej gminie wiejskiej. Jej gospodarze starają się, aby ta uroczystość spełniała oczekiwania mieszkańców.



Dożynki to największe święto rolników. To forma podziękowania za tegoroczne zbiory, a jednocześnie prośba o pomyślność w następnych. Na dożynki przyjeżdżają delegacje okolicznych sołectw z wieńcami dożynkowymi. Po uroczystej mszy świętej oraz części oficjalnej rozpoczyna się biesiada dożynkowa, podczas której występują lokalne zespoły ludowe. Jest to również okazja do zaprezentowania dorobku miejscowych kół gospodyń wiejskich, które mogą się pochwalić regionalnymi produktami spożywczymi i wyrobami rękodzieła artystycznego. W licznie odbywających się konkursach dla dzieci i dorosłych Towarzystwo Ubezpieczeń Wza-

jemych "TUW" jest jednym ze sponsorów głównych nagród.

Gospodarze gminy wkładają wiele wysiłku, aby kolejne organizowane dożynki były ciekawsze i bogatsze w atrakcje do poprzednich, dlatego aby zdobyć wsparcie finansowe zapraszają na promocje lokalne przedsiębiorstwa. Jest to dla nich



doskonała okazja przedstawienia firmowej oferty mieszkańcom gminy, a co za tym idzie, pozyskania nowych klientów.

Towarzystwo Ubezpieczeń Wzajemnych "TUW" nie mogło być obojętne na zaproszenia otrzymane od gmin ubezpieczonych w naszym Towarzystwie. Nie mogło nas zabraknąć



na najważniejszym święcie polskiej wsi, gdyż bardzo ważne są dla nas spotkania z naszymi klientami - rolnikami ziemi łódzkiej, członkami Związku Wzajemności Członkowskiej „Gospodarz”. Nadają one sens naszej pracy. Pozwalają wstępu-



ać się w głosy ubezpieczonych rolników, aby wiedzieć na ile spełniamy ich oczekiwania oraz co możemy dla nich jeszcze zrobić, aby ich życie stało się bardziej stabilne i spokojne. To bardzo ważne w obliczu coraz częściej występujących w Polsce anomalii pogodowych i rynkowych.

Dziękujemy, że mogliśmy być z Wami!

JPB

*Informacja stanowi materiał promocyjny Towarzystwa Ubezpieczeń Wzajemnych „TUW” z siedzibą w Warszawie 02-793, ul. H. Raabego 13.

Zapraszamy do naszego Biura i Oddziałów.

Towarzystwo Ubezpieczeń Wzajemnych „TUW”

Biuro Regionalne w Łodzi

ul. Swojska 4, 91-342 Łódź

tel. 42 640-68-53

e-mail: lodz@tuw.pl

www.tuw.pl



**TOWARZYSTWO
UBEZPIECZEŃ WZAJEMNYCH**

T U W



ŚWIEŻE I ZDROWE BO ZE ZJAZDOWEJ

A wszystko zaczęło się w raju...

Popularny, najsmaczniejszy i chyba najbardziej wdzięczny dla wypieków – zakazany owoc - jabłko. Od początku istnienia biblijnego świata kusił swym aromatem, smakiem i wyglądem. Kosze pełne błyszczących, czerwonych, zielonych, żółtych jabłek cieszą nasze oczy do dziś, a same jabłka dostarczają zdrowia.



Jabłko ze skórką czy bez?

I niby wszyscy znają jabłka, lubią i wiedzą jak je przetwarzać, a jednak wyrzucają z nich to, co najcenniejsze - obierając jabłko ze skórki. To właśnie w niej jest więcej wartościowych składników niż w jego miąższu. Jabłka mają mnóstwo witamin i substancji odżywczych. Dużo witaminy C, wapnia, potasu, a przede wszystkim najcenniejszych antocyjanów – czerwonych barwników, pełniących funkcję zmiataaczy wolnych rodników. Zawarte w jabłkach wszystkie przeciwutleniacze zapobiegają przedwczesnemu starzeniu skóry, między innymi chronią zawarty w niej kolagen. Napiszmy to wprost... drogi panie, skórka jabłka i samo jabłko odmładza!



Mycie skraca życie?

O samych jabłkach napisano już chyba wszystko. Każda gospodyni ma co najmniej kilka przepisów z jabłkami w roli głównej, panowie chwalą się wyśmienitym - według swojej tajnej receptury - cydrem. Niestety jabłka

mogą być narażone na bezpośredni kontakt z pestycydami, dlatego warto kupować je z pewnego źródła, z upraw ekologicznych lub jeść te z własnego ogrodu. Nie zawsze jest to możliwe, dlatego jabłka trzeba odpowiednio myć. Aby usunąć szkodliwe bakterie i pestycydy, powinno się je wyplukać najpierw w wodzie o odczynie kwaśnym (np. z dodatkiem kwasu cytrynowego), potem o odczynie zasadowym (np. z dodatkiem sody), a na końcu w wodzie czystej. Może być to trochę pracochłonne, ale czegoż nie robi się dla zdrowia i urody?



Mało kalorii, dużo błonnika

Mało kalorii? Dużo błonnika? Czy to nie przypadkiem idealny owoc, dzięki któremu można zrzucić dodatkowe kilogramy...? Tak! 100 gram jabłek ma zaledwie 40 kcal, ale proszę nie cieszyć się zbyt szybko... wyliczenia naukowców nie dotyczą szarlotek, musów i lodów jabłkowych! Samo jabłko za to wyśmienicie zapełnia żołądek i bardzo szybko wysyła do mózgu informacja o tym, że jesteśmy najedzone. Poza tym dzięki zawartości wielu minerałów, w tym potasu, żelaza, cynku, krzemu, a także witamin A, C, E oraz z grupy B jabłka poprawiają stan skóry, włosów i paznokci. Przecież to genialny pomocnik kobiety!

Jaki z tego wniosek?

Drogie panie, drodzy panowie, kochane dzieci... jedzmy jabłka!

Sylvia Skulimowska



CIEKAWY DROBIAZGI

- ▶ Regularne spożywanie przynajmniej jednego jabłka dziennie pomaga utrzymać nasz organizm w dobrej kondycji i zapobiegać wystąpieniu wielu chorób np. zmniejsza ryzyko wystąpienia raka jelita grubego.
- ▶ Istnieje ponad 8 tysięcy odmian jabłek.
- ▶ Aby wyprodukować litr cydru, potrzeba ok. 36 jabłek.
- ▶ W Chinach słowo „jabłko” jest wymawiane „ping”, co oznacza także spokój.
- ▶ Jabłko, które spadło na głowę Newtona było z gatunku Flower of Kent, starej odmiany, dającej zielone i kwaśne owoce.
- ▶ Jabłko jest symbolem Nowego Jorku, a i sam Nowy Jork nazywany jest Big Apple. Jabłko jest również słynnym symbolem słynnej firmy komputerowej.
- ▶ Owoc ten rzadko wywołuje alergię, dlatego jest podawany, jako pierwszy owoc w życiu maluszków.
- ▶ Naukowcy podejrzewają, że jabłka poprawiają pamięć, szybkość przetwarzania informacji oraz ogólną zdolność myślenia.
- ▶ Przysłowie angielskie - An apple a day keeps the doctor away - jedno jabłko dziennie, trzyma lekarza z dala ode mnie.

Łódzki Rynek Hurtowy Zjazdowa S.A.

ul. Budy 4 91-610 Łódź tel.: 42 650 87 02 marketing@zjazdowa.com.pl http://www.zjazdowa.com.pl

„W ŻNIWA STRASZNY BYŁ ZADYMEK, TERAZ CZAS NA ODPOCZYNEK”



Dożynki, czyli święto plonów, to zjawisko wielowymiarowe, a co istotne aktualne, żywe i ważne dla społeczności wiejskiej. Zazwyczaj człowiek świętując zaklinał, błagał, prosił zaświaty o łaskę i wsparcie, starał się wywróżyć lub sprowokować korzystny dla niego obrót spraw. Na tym tle dożynki są świętem szczególnym. Człowiek – niesiony radością z zakończonej pracy – ośmiela się wszem i wobec, z dumą prezentować swoje możliwości oraz osiągnięcia, sam stając się po trosze bohaterem święta.

Oczywiście równoległy motyw dziękczynny jest wyraźny. Ideowo dożynki zespolone są bowiem z przypadającym 15 sierpnia Świętem Wniebowzięcia Najświętszej Maryi Panny jako patronki ziemi i bujnej roślinności. Dawniej funkcjonowała nazwa Matki Bożej Dożynkowej zaś do dnia dzisiejszego, tradycyjnie mówimy o Święcie Matki Boskiej Zielnej, jako że obrzędowość ludowa wiąże ten dzień ze święceniem ziół i płodów rolnych. Warto pamiętać, że dzień Wniebowzięcia Najświętszej Maryi Panny to także kulminacja dziękczynnych pielgrzymek do różnych sanktuariów z częstochowskim na czele. W każdym razie przysłowie: „na wniebowzięcie pokorzone żęćcie” informuje, że połowa sierpnia to w zasadzie sygnał rozpoczynający dożynkowy czas, gdyż w praktyce obchody organizuje się w rozmaitych terminach, nawet do połowy września.

Dawniej jednak moment dożynek wyznaczany był w sposób naturalny. Koniec żniw był jedynie inspirowany kalendarzem. W rzeczywistości o wszystkim decydowała aura. Istotny był ostatni fragment zagonu żętego zboża, zwany „brodą”, „przepiórką”, „pępkiem”. Czasem wokół tego fragmentu młodzi żniwiarze urządzali osobliwe zabawy polegające na przeciąganiu po ziemi młodej dziewczyny lub chłopaka (jeśli układ sił był korzystniejszy dla dziewcząt). Zabawę tę zwano „oboraniem przepiórki”. Prawdopodobnie obok ludycznego posiadał on także znaczenie magiczne, podobnie jak obnoszenie wokół tego miejsca gospodarza. Miało to zapewniać bogate (wysokie) zbiory w kolejnym sezonie. Ów nieskoszony fragment zboża bądź to zostawiano na pastwę myszy i ptactwa, jako swego rodzaju ofiarę (aby zwierzęta nie niszczyły zgromadzonych w stodołach plonów), bądź też powstawała z niego wiązanka, bukiet lub niewielki snopek lub wieniec w kształcie korony, którą przodownica (najbardziej doświadczona, sprawna, dokładna i energiczna kobieta pracująca przy żniwach) zakładała na głowę. Wraz z nią cały orszak żniwiarzy udawał się do dworu lub zagrody bogatego gospodarza – właściciela pól na których pracowano. Ten podejmował żniwiarzy podarkami, piwem, muzyką. Tańczono do późnych godzin nocnych, a nawet do rana. Niezależnie od tych świeckich zwyczajów dbano o religijny wymiar święta. W niektórych wsiach wieńce zawieszano na kapliczkach i krzyżach przydrożnych, a specjalne okazałe konstrukcje zwane „brogami”, zanoszone były - jako podziękowanie za zbiory – do kościołów i poświęcone wraz z ziołami. Tak, w uproszczeniu, przedstawiały się dożynki organizowane przez naszych przodków.

Dziś mówiąc o dożynkach mamy na myśli zorganizowane i instytucjonalizowane uroczystości. Ponieważ świętowanie stanowi podstawę każdej wspólnoty – małej wioskowej

jak i szerszej narodowej, stąd dożynki mają wymiar gminno-parafialny, powiatowy, diecezjalny, wojewódzki lub też ogólnopolski, czego przejawem są Dożynki Prezydenckie w Spale, organizowane od 1928 roku a reaktywowane w 2000 po sześćdziesięcioletniej przerwie.

Jednym z nieodłącznych, najważniejszych, a zarazem najciekawszych elementów tradycji dożynkowych jest wieniec żniwny. Zarówno on, jak i pieczywo obrzędowe stanowią symbol całej uroczystości. Każda wieś uczestnicząca w wydarzeniu, jakim są dożynki gminne bądź parafialne, stara się przygotować, jeżeli nie wieniec dożynkowy, to przynajmniej kosz lub tacę, na której znajdują się plody rolne. W rzeczywistości przygotowywanie sporych rozmiarów wieńca rozpoczyna się na kilka miesięcy przed planowaną uroczystością. W jego wykonanie zaangażowane są zazwyczaj członkinie kół gospodyń wiejskich lub innego rodzaju stowarzyszenia osób aktywnie działających na rzecz wsi. Często w przygotowanie angażują się również grupy sąsiedzkie. Dawniej jak i obecnie, najpopu-



larniejszą formą wieńca są tak zwane korony. Kopulaste konstrukcje na podstawie koła z połączonych u góry czterech lub większej liczby pałąków oplecionych kłosami pszenicy, jęczmienia, żyta i owsa, ziołami i kwiatami. Wieńce zdobi się też warzywami, owocami, orzechami, żołądziami lub zgoła nietrudnymi materiałami jak styropian, brokat. Zawierają często sentencje lub wizerunki (misternie wykonane z ziaren). Obok motywów religijnych pojawiają się wieńce z akcentami politycznymi. Konstrukcje te liczą od kilkudziesięciu centymetrów do ponad dwóch metrów i niesione są zazwyczaj na drewnianych stelarzach. Często, po rozebraniu wieńca, ta sama podstawa używana jest przez wiele lat i wielokrotnie wykorzystywana przez wieś, co roku zmieniając się jedynie dekoracje.

Charakterystycznym elementem dożynkowego folkloru stały się tak zwane witacze. Dożynkowymi „witaczami” nazywa się ręcznie wykonane instalacje rozstawione w miejscowości, w której zbliża się święto plonów. Ich forma, wykorzystane materiały, usytuowanie czy towarzyszące hasło zależą wyłącznie od inwencji twórczej wykonawcy. To często słomiane konstrukcje w formie zwierząt (kury, świni), scenek przedstawiających gospodarzy. Zadaniem „witaczy” jest udekorowanie miejscowości

oraz informowanie przejeżdżających przez nią osób o nadchodzącym święcie. Obok funkcji dekoracyjnej i informacyjnej słomiane instalacje wyrażają również lokalne gusta, kreatywność i poczucie estetyki. Przez krótki okres swojego istnienia stanowią tymczasową atrakcję turystyczną danej miejscowości. Towarzyszące „witaczom” hasła odzwierciedlają natomiast stosunek ludzi do samego święta, „Do bufetu zapraszamy, przy kielonku pogadamy”, swojego miejsca zamieszkania oraz aktualnych – lokalnych i ponadregionalnych – okoliczności społecznych, politycznych i ekonomicznych: „Jadę na wakacje, dostałem dotację”, „Z dożynek wracali 500+ dostali”, „Od myszy po cesarza – wszyscy żyją z Gospodarcza” itp.

Wieloaspektowość święta jakim są dożynki ujawnia się na różnych poziomach zależnie od rodzaju uroczystości w ogóle, ale też ich organizatora, programu i poziomu zaangażowania uczestników. Finalny kształt uroczystości zależy od wkładu różnych grup mieszkańców wsi – samorządów, instytucji kultury, przedstawicieli Kościoła, organizacji pozarządowych, grup nieformalnych, wiejskich aktywistów, lokalnych grup działania, zespołów ludowych, kół gospodyń wiejskich. Istotne jest również to, że w organizację święta plonów włączają się zarówno starsi, jak i młodszy mieszkańcy wsi. Dożynki można rozpatrywać, akcentując ich najważniejsze poziomy – religijny, polityczny, promocyjny, społeczny, tradycyjny. Wszystkie one współistnieją i składają się na dzisiejszy kształt zjawiska. Nie ulega wątpliwości, że święto plonów jest jedną z najważniejszych uroczystości wiejskich, o znaczeniu nie tylko lokalnym, ale też ponadregionalnym.

Damian Kasprzyk
Instytut Etnologii i Antropologii Kulturowej UŁ

LITERATURA

Dożynki 2016 – raport z badań, Fundacja Ważka, Wrocław 2016. Współautorzy: Andrzej Białkowski, Anna W. Brzezińska, Marta Derejczyk, Karolina Dziubata, Damian Kasprzyk, Anna Kurpiel, Marta Machowska, Ilona Majewska, Ewa Mielcarek, Joanna Paliwoda-Szubańska, Mikołaj Smykowski. Publikacja internetowa dostępna na licencji Creative Commons: https://issuu.com/fundacjaوازka/docs/wazka_raport_31_12_16 (odczyt: 30.07.2018)

Jan Łuczowski, Dożynki Prezydenckie w Spale, „Zeszyty Wiejskie”, z. XX, 2014, s. 107-117.

Hanna Szymanderska, Polskie tradycje świąteczne, Warszawa 2003, s. 298-304.

Aleksandra Twardowska, Zgodnie z rytmem przyrody. Tradycyjne obrzędy doroczne, [w:] Na styku regionów. Dziedzictwo kultury ludowej województwa łódzkiego, red. B. Kopczyńska-Jaworska, A. Nadolska-Styczyńska, A. Twardowska, Pułtusk 2007, s. 246-253.

Anna Zadrożyńska, Świąty, zaświaty. O tradycjach świętowań w Polsce, Warszawa 2000, s. 139-149.