

W

nowej roli

Miesięcznik
Rolniczy

ISSN 2300-4487
Nr 5 (85) maj 2018

Pamiętajmy o pszczołach

- wiosna w pasiece

str. 8-9

Pracownik sezonowy

- umowa i ubezpieczenie

str. 7

Plonowanie kukurydzy

- w doświadczeniach PDO

str. 10-11

Spis treści

Aktualności

Lew Kutnowski

.....str. 4

Promuj skutecznie

.....str. 4

Nawozy i nawożenie

.....str. 5

eWniosekPlus

.....str. 5

Prawnik radzi

Służba wojskowa a emerytura

.....str. 7

Pracownik sezonowy

.....str. 7

Temat numeru

Pamiętajmy o pszczołach

.....str. 8-9

Dobre praktyki w rolnictwie

Plonowanie kukurydzy

.....str. 10-11

Audyt TMR

.....str. 12-13

Ubezpieczajmy się u siebie

Wiosenna oferta TUW „Tuw”

.....str. 14

Informacje z rynku „Zjazdowa”

Warzywa i owoce

.....str. 15

Smaki i pasje z regionu

Tradycje w LGD „Podkowa”

.....str. 16

Miesięcznik Rolniczy

Redakcja:

Materiały do gazety

Sylwia Skulimowska – 604 627 197

sylwia.skulimowska@izbarolnicza.lodz.pl

Reklama

Piotr Kociołek – 692 467 000

piotr.kociolek@wp.pl

Zdjęcie na okładce: IRWL

Redakcja i wydawca nie ponoszą odpowiedzialności za treść tekstów i reklam dostarczonych przez Instytucje współpracujące.

Redakcja nie zwraca niezamówionych tekstów i zastrzega sobie prawo ich skracania, redagowania i umieszczania na stronie www.izbarolnicza.lodz.pl

Nakład: 10 000 egz. ISSN 2300 - 4487

Wydawca: SAM-ROL Sp. z o. o.,

ul. Północna 27/29, 91 – 420 Łódź,

tel. 42 632 70 21

Projekty i druk:

www.tagraf.pl

Izba Rolnicza Województwa Łódzkiego

ul. Północna 27/29 91-420 Łódź

tel. 42 632-70-21 fax 42 632-70-31



Izba Rolnicza
Województwa Łódzkiego

Biura Powiatowe	Przewodniczący/ Delegat	Adres biura	Telefon/@
Bełchatów	Janusz Frydrychowski Marcin Śmiałkowski	Urząd Gminy ul. Kościuszki 13 97-400 Bełchatów, pok. 9	511 124 504 bpbelchatow@izbarolnicza.lodz.pl
Brzeziny	Eugeniusz Supera Dorota Kołodziejczyk	UG Brzeziny ul. Sienkiewicza 16 A 95-060 Brzeziny	510 474 851 bpbbrzeziny@izbarolnicza.lodz.pl
Kutno	Włodzimierz Jaworski Andrzej Górczyński	Siedziba BGŻ ul. Podrzeczna 18 99-300 Kutno, pok. 117	510 474 825 bpkutno@izbarolnicza.lodz.pl
Łask	Bronisław Węglewski Marek Krawczyk	ul. Narutowicza 17 98-100 Łask	510 474 871 bplask@izbarolnicza.lodz.pl
Łęczyca	Małgorzata Gabryelczak Dariusz Jarosław Kowalczyk	ul. Przedrynek 2, parter 99-100 Łęczyca	510 474 725 bpleczyca@izbarolnicza.lodz.pl
Łowicz	Jan Znyk Donata Wrona	ul. Starościńska 1 99-400 Łowicz, pok. 213	510 474 800 bplowicz@izbarolnicza.lodz.pl
Łódź-Wschód	Jan Woźniak Bogdan Sałata	UG w Andrespolu ul. Rokicińska 126 95-020 Andrespol	510 474 874 bplodz-wsch@izbarolnicza.lodz.pl
Opatów	Marian Kacprzak Krzysztof Juszyński	ul. Kowalskiego 2 26-300 Opatów	510 474 870 bpopatow@izbarolnicza.lodz.pl
Pabianice	Czesław Dzierżawski Jan Chojecki	ul. Piłsudskiego 34 95-200 Pabianice	510 474 865 bppabianice@izbarolnicza.lodz.pl
Pajęczno	Jacek Koziański Łukasz Wojtaszczyk	ul. 1 Maja 13/ 15 98-330 Pajęczno, pok. 14	510 474 813 bppajeczno@izbarolnicza.lodz.pl
Piotrków Tryb.	Tomasz Kowalski Bogdan Pietrykowski	Starostwo Powiatowe Al. 3 Maja 33 97-300 Piotrków Tryb.	510 474 861 bppiorkow@izbarolnicza.lodz.pl
Poddębice	Ewa Bednarek Mariusz Gortat	GS Samopomoc Chłopska ul. Kaliska 3/5 99-200 Poddębice	510 474 725 bppoddebice@izbarolnicza.lodz.pl
Radomsko	Andrzej Komala Andrzej Gruszczyński	ul. Kościuszki 6 97-500 Radomsko, pok. 210	510 474 801 bpradomsko@izbarolnicza.lodz.pl
Rawa Maz.	Mariusz Cheba Małgorzata Rosa	ul. Kościuszki 5 96-200 Rawa Maz., pok. 58	510 474 850 bprawa@izbarolnicza.lodz.pl
Sieradz	Jan Kołodziejczyk Jerzy Wróbel	ul. POW 30 98-200 Sieradz	511 124 538 bpsieradz@izbarolnicza.lodz.pl
Skierniewice	Andrzej Kowara Jacek Ossowicz	ul. Jagiellońska 32 96-100 Skierniewice	510 474 841 bpskierniewice@izbarolnicza.lodz.pl
Tomaszów Maz.	Dariusz Kowalczyk Ewa Sygitowicz	ul. Św. Antoniego 41 97-200 Tomaszów Maz., pok. 20	510 474 862 bptomaszow@izbarolnicza.lodz.pl
Wieluń	Józef Stępień Krzysztof Wróbel	ul. Palestrancka 5/4 98-300 Wieluń	510 474 804 bpwielun@izbarolnicza.lodz.pl
Wieruszów	Jerzy Karsznia Ryszard Starek	Rynek 1/27 98-400 Wieruszów	602 798 309 bpwieruszow@izbarolnicza.lodz.pl
Zduńska Wola	Zenon Kowalski Krzysztof Nowak	ul. Ceramiczna 10 98-220 Zduńska Wola	510 474 793 bpzdunska.wola@izbarolnicza.lodz.pl
Zgierz	Jerzy Kuzański Adam Michaś	MPGK w Zgierzu ul. Łęczycka 24 95-100 Zgierz	510 474 738 bpzgierz@izbarolnicza.lodz.pl



TOWARZYSTWO
UBEZPIECZEŃ WZAJEMNYCH
TUW

Nazwa Placówki	Adres biura	Telefon
Biuro Regionalne w Łodzi	91-342 Łódź ul. Swojska 4	42/640-68-53, 640-68-54 lodz@tuw.pl
Oddział w Piotrkowie Tryb.	97-300 Piotrków Trybunalski Al. 3 Maja 33	44/649-69-29, 649-69-80 piotrkowtrybunalski@tuw.pl
Oddział w Bełchatowie	97-400 Bełchatów ul. Wojska Polskiego 27 A	44/633-01-03 belchatow@tuw.pl
Oddział w Skierniewicach	96-100 Skierniewice ul. Senatorska 25	46/832-30-00, 832-36-49 skierniewice@tuw.pl
Oddział w Łowiczu	99-400 Łowicz ul. Przyrynek 16	46/837-00-79 lowicz@tuw.pl
Oddział w Kutnie	99-300 Kutno ul. Zduńska 9	24/254-17-00 kutno@tuw.pl
Oddział w Sieradzu	98-200 Sieradz, ul. Rynek 19	43/822-33-99 fax: 822-38-68 sieradz@tuw.pl
Oddział w Łęczycy	99-100 Łęczyca, ul. Przedrynek 8	24/721-01-61 leczyca@tuw.pl
Oddział w Radomsku	97-500 Radomsko, ul. Piłsudskiego 4	44/683-51-05, 683-21-27 radomsko@tuw.pl



Stanisław Budzeń – Laureat Konkursu Chłop Roku 2018!

W dniu 29 kwietnia 2018 r., w Janowiczkach w gminie Raclawice po raz 24. odbyły się wybory „Chłopa Roku 2018”. Województwo łódzkie reprezentował Stanisław Budzeń z Boczek Chełmońskich w gminie Kocierzew Południowy, kandydat zgłoszony przez Izbę Rolniczą Województwa Łódzkiego.

Roku 2018. Jak powiedział: „Jestem zadowolony, że podczas konkursowych zmagani w konkurencjach sprawnościowych czynnie wspierali mnie moi bliscy”. Dla rolnika z pow. łowickiego, udział w konkursie nie był debiutem, gdyż 8 lat temu zdobył tytuł Chłopa Roku 2010, a w 2016 r. wywalczył III miejsce. Lubi przyjeżdżać do Ra-



W konkursie wzięli udział kandydaci z pięciu województw (2 uczestników z świętokrzyskiego, po 1 uczestniku z małopolskiego, łódzkiego, podkarpackiego) zgłoszeni przez izby rolnicze. Stanisław Budzeń zmierzył się ze swoimi konkurentami w różnych dyscyplinach. Jedną z nich polegała na prezentacji stroju regionalnego dawniej i dziś. Pan Stanisław wystąpił w tradycyjnym stroju łowickim. Kandydaci zmagali się również w konkurencjach siłowych polegających na przemieszczaniu balotów słomy lub siana. Występ każ-

dego kandydata był oceniany pod względem merytorycznym jak i artystycznym. Dodatkowym atutem kandydatów były umiejętności wokalne i taneczne. Jak na każdego chłopca przystało, musiał wykazać się wiedzą rolniczą.

Stanisław Budzeń to też wielokrotny mistrz i wicemistrz Polski w dojeniu sztucznej krowy, w czasie minuty jest w stanie udoić ok 3, 5 l. mleka. Wspólnie z żoną Anną i dwoma synami prowadzi 24 hektarowe gospodarstwo rolne z ho-



dego kandydata był oceniany pod względem merytorycznym jak i artystycznym. Dodatkowym atutem kandydatów były umiejętności wokalne i taneczne. Jak na każdego chłopca przystało, musiał wykazać się wiedzą rolniczą.

Komisja konkursowa przyznała tytuł Chłopa Roku 2018 dla Przemysława Szota z województwa świętokrzyskiego. Stanisław Budzeń zajął II miejsce w Turnieju Chłopa

dowłą bydła mlecznego ale jego pasją jest śpiew i taniec, należy do zespołu regionalnego pieśni i tańca „Ksinżoki” oraz jest członkiem Izby Rolniczej Województwa Łódzkiego. Gratulujemy wygranej i życzymy dalszych sukcesów.

Roman Wodzyński
Specjalista ds. ochrony środowiska, ekologii i energii odnawialnej,
Doradca rolno-środowiskowy.

Szanowni Państwo,

Pamiętajmy o pszczołach! „Jeśli z Ziemi znikną pszczoły, człowiekowi pozostaną tylko cztery lata życia: nie ma pszczół, nie ma zapylania, nie ma roślin, nie ma zwierząt, nie ma ludzi” – podobno zwykł mawiać Albert Einstein, który w tak oto obrazowy sposób pokazał jak ważną rolę w naszym życiu spełniają pszczoły. My rolnicy doskonale wiemy, jak ważna jest również nasza współpraca z pszczelarzami. Nieprzestrzeganie okresów karencji przy opryskach, powoduje, że sporo tych owadów ulega zatruciu. Liczba rodzin pszczelich spada, alarmują pszczelarze. Szacuje się, że obecnie liczba rodzin pszczelich w Polsce wynosi 1,55 miliona. Dlatego tak ważna jest ich ochrona. 27 kwietnia tego roku przedstawiciele państw członkowskich UE poparli propozycję Komisji Europejskiej zakazującą stosowania, poza szklarniami, trzech pestycydów - określanych jako neonikotynoidy, ponieważ są one szkodliwe dla pszczół. Otwiera to drogę do bardziej zrównoważonego rolnictwa, integrowanej ochrony roślin i promocji rolnictwa ekologicznego. Dużą szansą dla polepszenia sytuacji zapylaczy w Polsce stanowią także programy związane z zazielenianiem. Więcej informacji o znaczeniu pszczół w rolnictwie publikujemy na 8 i 9 stronie naszego miesięcznika.

Zachęcam Państwa również do zapoznania się z wynikami badań (str. 10 - 11) COBORU Stacji Doświadczalnej Oceny Odmian w Sulejowie dotyczących plonowania kukurydzy w województwie łódzkim. Prezentowane dane oraz lista odmian zalecanych powinny ułatwić wybór odmiany kukurydzy najbardziej dostosowanej do lokalnych warunków gospodarowania.

Życzę interesującej lektury!

Dominika Rogalska

Prezes Izby Rolniczej
Województwa Łódzkiego



Zapraszamy na III edycję konkursu Lew Kutnowski!



LEW KUTNOWSKI to konkurs, który daje możliwość uhonorowania nowoczesnego rolnictwa oraz tych osób, które dzięki pomysłowości i wytrwałości w dążeniu do celu rozwijają swoje gospodarstwa i firmy, dbają o środowisko, kreują przy tym pozytywny wizerunek wsi i podnoszą jakość rolnictwa w powiecie kutnowskim. Celem konkursu jest promocja rozwoju gospodarstw rolnych i firm z terenu powiatu, osiągnięć zawodowych i społecznych rolników i przedstawicieli firm, przedsięwzięć innowacyjnych i ekoinnowacji służących ochronie środowiska i opartych na wykorzystaniu lokalnego potencjału. III edycję Konkursu LEW KUTNOWSKI wspierają swoim: Honorowym Patronatem Marszałek Województwa Łódzkiego – Witold Stępień, Prezes krajowej Rady Izb Rolniczych – Wiktor Szmulewicz, Patronatem - Izba Rolnicza Województwa Łódzkiego oraz Patronatem medialnym - miesięcznik „W NOWEJ ROLI”.

HARMONOGRAM III EDYCJI W ROKU 2018

3 KWIECIEŃ

OGŁOSZENIE KONKURSU

3 KWIECIEŃ - 30 MAJA

PRZYJMOWANIE ZGŁOSZEŃ

do 31 SIERPNIA

ROZSTRZYGNIECIE KONKURSU

20 WRZEŚNIA

GALA FINAŁOWA III EDYCJI KONKURSU

Laureatów konkursu uhonoruje Starosta Kutnowski
Nagroda główna - tytuł i statuetka „LEW Kutnowski”
Wyróżnienie - statuetka „Kłos”

Kandydatów do konkursu mogą zgłaszać:

- Agencja Restrukturyzacji i Modernizacji Rolnictwa,
- Izba Rolnicza,
- Kasa Rolniczego Ubezpieczenia Społecznego,
- Łódzki Ośrodek Doradztwa Rolniczego,

- Agencja Rozwoju Regionu Kutnowskiego,
- Wójt Gminy, Burmistrz Gminy/Miasta, Prezydent Miasta,
- Sołtys,
- Placówki bankowe,
- Placówki doradcze i usługowe wspierające rozwój producentów rolnych, przetwórców, przedsiębiorców,
- Placówki zrzeszające producentów rolnych, przetwórców, przedsiębiorców,

Kryteria oceny Kandydatów zawarte są w Regulaminie
Dokumentacja konkursowa: Regulamin, Karta Zgłoszenia, Deklaracja Uczestnictwa – dostępne na stronie: www.powiatkutno.eu www.izbarolnicza.lodz.pl

Obsługę i administrację konkursu prowadzi Wydział Rolnictwa, Leśnictwa i Ochrony Środowiska Powiatu Kutnowskiego 24 355-47-67,

e-mail: ochrona.srodowisko@powiatkutno.eu

Źródło: Powiat Kutnowski

Promuj skutecznie, czyli jak wyróżnić swój produkt

W czasach, gdy półki w sklepach uginają się pod ciężarem produktów spożywczych, wyróżnienie się jest na wagę złota. Bez odważnego i konsekwentnie prowadzonego marketingu budowa marki produktu jest bardzo utrudniona. Jak to skutecznie (i bez większych kosztów) zrobić?

Jakie są najważniejsze trendy marketingowe, które będą dominowały w tym roku?

Bądź obecny w mediach społecznościowych

Pisaliśmy wielokrotnie, że w dzisiejszych czasach obecność firmy w internecie to obowiązek. Chodzi nie tylko o prowadzenie własnej strony internetowej, lecz także o obecność na portalach społecznościowych i własny fanpage. Niestety profile społecznościowe firm z branży spożywczej często przypominają ulotkę reklamową. Brakuje atrakcyjnych treści, zwracających uwagę elementów i interakcji z konsumentami. Powszechnie dominuje myślenie, że na Facebooku wystarczy po prostu być. Tymczasem, aby wykorzystać możliwości np. Facebooka, potrzebne jest strategiczne myślenie o naszym fanpage’u. Podstawą są angażujące treści i poważne podejście do dialogu z konsumentami.

Buduj reputację marki

O co w tym tak naprawdę chodzi? W dzisiejszym świecie ludzie coraz częściej oczekują od firm wartości i działań, które będą pozytywnie wpływać na ich rzeczywistość. Nawiązują znajomości, prowadzą rozmowy i dzielą się informacjami – ale tylko z tymi podmiotami, które w zamian za poświęcony czas i uwagę zaoferują im oczekiwaną wartość. Dotyczy to nie tylko wielkiego biznesu, ale także rolnictwa.

Naszą rolą jako wytwórców jest sprawienie, by kupowali właśnie u nas. Należy więc poznać klienta, wiedzieć, dlaczego kupuje właśnie to, a nie tamto, czego potrzebuje, co ma dla niego największą wartość, za którą jest w stanie zapłacić więcej. Ponieważ

konkurencja jest duża, trzeba czymś zwrócić uwagę. Tutaj kluczem do sukcesu będą te działania, które sprawią, że konsumenci zaczną doceniać trud, sposób produkcji, starania o jak najwyższą jakość produktu. Informacja o produkcie musi być dopasowana do stylu życia nabywcy i wzbogacona o dobry storytelling (*szerszej o storytellingu: <http://strefainspiracjokowr.pl/promocja-krajowa/26-storytelling-czyli-nowy-przepis-na-skuteczna-promocje>*). Warto opowiadać historie. Tworzyć opowiadania, które sprawią, że produkt zyska tożsamość, a jego twórca stanie się bohaterem klienta.



Na koniec refleksja: bardzo często klienci, mając do wyboru dwa bardzo podobne jakościowo produkty, wybierają droższy. Dlaczego tak się dzieje? Wynika to właśnie ze skojarzeń konsumentów: „Ta marka ma dobrą opinię. Myślę, że to właśnie ją powinienem wy-

brać”. A ta opinia bierze się ze spełnienia przez firmę naszych potrzeb, oczekiwań, prezentowania określonej postawy. Jeżeli klienci nie postrzegają naszej firmy pozytywnie, ich chęć do kupowania naszych produktów będzie niska, bez względu na korzystne ceny czy wysoką jakość produktów.

Produkt flagowy

Konieczność wyróżnienia się – to ostatni, ale chyba najważniejszy trend. Pomyśl o tym, który z oferowanych przez Ciebie produktów mógłby stać się produktem flagowym. Niech stanie się on motorem napędowym i zwiększy popularność Twoich pozostałych wyrobów. Tak stało się w przypadku sera korycińskiego, który najbardziej znany jest w swojej podstawowej naturalnej (swojskiej) wersji smakowej, a dziś jego miłośnicy mogą wybierać spośród całej gamy serów z dodatkami – przyprawami, ziołami i czosnkiem.

I jeszcze jeden aspekt: firmy spożywcze (zarówno te duże, jak i małe) coraz częściej starają się zaskakiwać konsumentów wprowadzaniem na rynek oryginalnych produktów. To szukanie wyróżników widać zarówno w procesie produkcji, jak i w projektowaniu coraz bardziej wymyślnych opakowań. To ważne, ponieważ opakowanie ma być obietnicą jakości, świadczyć o wyjątkowości produktu. Stąd tak istotny jego design.

Nasiona chia nikogo już nie zaskakują, ale sezamki z nasionami chia? Albo gryczanki z kiełkowanej polskiej kaszy? Intrygujące, prawda? Podobnie chipsy truskawkowe, makaron z ciecierzycy czy kisiel z dodatkiem superfoods (naturalnych, szlachetnych składników, np. komosy ryżowej).

Producencie, bez względu na to, jaką strategię marketingową przyjmiesz, zadбай o jej fundamenty. Mierzysz wysoko, musisz mieć solidną podstawę. Dobrze się więc przygotuj.

Źródło: www.strefainspiracjokowr.pl



Planowane zmiany ustawy o nawozach i nawożeniu

Rozwój biogazowni rolniczych oraz potrzeba wprowadzenia przepisów ułatwiających nawozowe zagospodarowanie produktów pofermentacyjnych powstających w procesie fermentacji metanowej z surowców rolniczych, produktów ubocznych, odpadów oraz pozostałości z produkcji rolniczej i przetwórstwa rolno-spożywczego – to przyczyny rozpoczęcia w Ministerstwie Rolnictwa i Rozwoju Wsi prac nad nowelizacją ustawy z dnia 10 lipca 2007 r. o nawozach i nawożeniu, o których informuje resort rolnictwa. Nowelizacja wynika również z potrzeby skutecznej realizacji celów określonych w dokumencie pn. Kierunki budowy biogazowni rolniczych na lata 2010–2020, opracowanego przez Ministra Gospodarki we współpracy z Ministrem Rolnictwa i Rozwoju Wsi.



Zmiany ustawy o nawozach i nawożeniu - Ministerstwo Rolnictwa i Rozwoju Wsi

W projekcie ustawy proponowane są zmiany, które można podzielić na trzy grupy zagadnień:

1. Ułatwienia dla producentów nawozów, środków wspomagających uprawę roślin oraz produktów pofermentacyjnych przy wprowadzaniu ich do obrotu;

2. Ułatwiony dostęp obywateli/producentów rolnych do informacji na temat znajdujących się na rynku nawozów, środków wspomagających uprawę roślin oraz produktów pofermentacyjnych;

3. Wzmocnienie nadzoru nad rynkiem nawozów, środków wspomagających uprawę roślin oraz produktów pofermentacyjnych.

W pierwszej najważniejsze zmiany to:

- ograniczenie wymagań administracyjnych dla produktów pofermentacyjnych powstałych w biogazowniach rolniczych;

- ograniczenie wymagań administracyjnych dla produktów powstałych z przerobu odchodów zwierząt gospodarskich poprzez umożliwienie wprowadzania ich do obrotu, bez obowiązku uzyskania pozwolenia MRiRW jako „nawozów naturalnych przetworzonych”;

- zwolnienie z obowiązku uzyskiwania pozwoleń MRiRW na wprowadzenie do obrotu podłoży do upraw wytworzonych z torfów lub z torfów z dodatkiem nawozów oznaczonych jako „NAWÓZ WE” lub innych nawozów mineralnych dopuszczonych już do obrotu na podstawie pozwoleń MRiRW;

- zwolnienie z obowiązku przedkładania, wraz z wnioskiem, numeru identyfikacji podatkowej (NIP), zaświadczeń lub oświadczeń o wpisie do Krajowego Rejestru Sądowego albo w Centralnej Ewidencji i Informacji o Działalności Gospodarczej;

- liberalizacja przepisów art. 9 związanych z umieszczeniem informacji na opakowaniach nawozów i środków wspomagających uprawę roślin;

- wyłączenie spod przepisów ustawy o nawozach i nawożeniu produktów zawierających w swoim składzie wyłącznie mikroorganizmy, z pożywką lub stabilizatorem lub bez pożywki lub stabilizatora.

W drugiej najważniejsze zmiany to:

- nałożenie na podmioty obowiązku zgłaszania do właściwego

Wojewódzkiego Inspektora Jakości Handlowej Artykułów Rolno-Spożywczych (WIJHARS) zamiaru wprowadzania do obrotu nawozów, produktów pofermentacyjnych, podłoży do upraw, z wyłączeniem podmiotów, które wprowadzają swoje produkty na podstawie pozwoleń MRiRW;

- nałożenie na podmioty obowiązku zgłaszania do właściwego WIJHARS zamiaru wprowadzania do obrotu nawozów lub środków wspomagających uprawę roślin na podstawie art. 5 ustawy;

- nałożenie na Głównego Inspektora Jakości Handlowej Artykułów Rolno-Spożywczych (GIJHARS) obowiązku prowadzenia wykazu nawozów lub środków wspomagających uprawę roślin lub produktów pofermentacyjnych;

- wprowadzenie obowiązku zamieszczania na opakowaniach nawozów i środków wspomagających uprawę roślin informacji nt. udziału w tych produktach odpadów lub ubocznych produktów kwalifikowanych tak w świetle ustawy o odpadach.

W trzeciej najważniejsze zmiany to:

- zmiana definicji wprowadzania do obrotu;

- ułatwienie nadzoru IJHARS nad rynkiem nawozów i podmiotami prowadzącymi obrót tymi produktami;

- rozszerzenie zakresu wymaganej dokumentacji w procedurze celnej nawozów i środków wspomagających uprawę roślin pochodzących z terytoriów państw trzecich;

- doprecyzowanie i uszczegółowienie dotychczasowych uprawnień IJHARS, Inspekcji Ochrony Środowiska oraz Państwowej Inspekcji Weterynaryjnej.

Zakończyły się już konsultacje publiczne i uzgodnienia międzyresortowe projektu ustawy. Termin zgłaszania uwag upłynął 13 kwietnia br. Aktualnie |w Ministerstwie Rolnictwa i Rozwoju Wsi trwa analiza zgłoszonych uwag.

Źródło: MRiRW

Samorząd rolniczy (m. in. wniosek Izby Rolniczej Województwa Łódzkiego) zwraca się o przedłużenie terminu składania wniosków o dopłaty bezpośrednie

W związku z trwającymi problemami z wypełnianiem wniosków o przyznanie płatności bezpośrednich na 2018 rok, związanymi z działaniem aplikacji eWniosek-Plus i przeciążeniami systemu informatycznego Agencji Restrukturyzacji i Modernizacji Rolnictwa, zgłaszanymi przez wojewódzkie izby rolnicze i bezpośrednio przez rolników, Zarząd Krajowej Rady Izb Rolniczych zwrócił się do Ministra Rolnictwa i Rozwoju Wsi o rozważenie możliwości przedłużenia terminu składania wniosków bez sankcji do 15 czerwca 2018 roku i podjęcie wszelkich możliwych działań, aby wszyscy rolnicy zdążyli złożyć wnioski.

Źródło: KRIR



Działania izby rolniczej – kwiecień 2018

Część merytoryczna

Zarząd Izby Rolniczej Województwa Łódzkiego w składzie: Bronisław Węglewski – Prezes IRWŁ, Andrzej Komala – Wiceprezes IRWŁ oraz Członkowie Zarządu: Ewa Bednarek, Mariusz Cheba, Dariusz Kowalczyk, wydaje na wniosek gmin opinie w sprawie przekształcenia gruntów leśnych na cele nieleśne i gruntów rolnych na cele nierolnicze oraz na wniosek rolnika, osoby zainteresowanej wydaje opinie w sprawie zakupu w obrocie prywatnym nieruchomości rolnej. Izba Rolnicza Województwa Łódzkiego współpracuje z instytucjami sektora rolniczego. Zarząd Izby Rolniczej Województwa Łódzkiego na bieżąco interweniuje na rynkach rolnych.

W dniu 20 kwietnia 2018r. Prezes Izby Rolniczej Województwa Łódzkiego Bronisław Węglewski w imieniu Zarządu IRWŁ wystosował pismo do Henryka Kowalczyka (do wiadomości Prezesa Krajowej Rady Izb Rolniczych – Wiktora Szmulewicza) w sprawie ponownej realizacji, dla rolników województwa łódzkiego, „Programu rekultywacji gleb zakwaszonych poprzez wprowadzenie do nich wapna pochodzącego z przerobu kopalin naturalnych” z wykorzystaniem środków de minimis oraz dotacji Wojewódzkich Funduszy Ochrony Środowiska i Gospodarki Wodnej. Celem programu jest poprawa właściwości fizycznych, chemicznych i biologicznych gleb

blemów z wypełnianiem wniosków o przyznanie płatności bezpośrednich na 2018r. za pomocą aplikacji e-wniosek, Prezes IRWŁ Bronisław Węglewski w imieniu Zarządu IRWŁ wystosował w dniu 20 kwietnia 2018r. pismo do Wiktora Szmulewicza - Prezesa Krajowej Rady Izb Rolniczych z prośbą o podjęcie działań mających na celu usprawnienie działania aplikacji oraz przedłużenie składania wniosków do 15 czerwca 2018r. Przedłużenie terminu ułatwi rolnikom złożenie wniosków o dopłaty bezpośrednie.

W omawianym okresie Zarząd IRWŁ wydał również opinie do projektów:

- rozporządzenia Ministra Środowiska w sprawie ustalenia listy gatunków zwierząt łownych;
- rozporządzenia Ministra Rolnictwa i Rozwoju Wsi w sprawie szczegółowych warunków i trybu przyznawania płatności bezpośrednich i płatności niezwiązanej do tytoniu;

Podczas pierwszego posiedzenia wybrano Przewodniczącą Rady, którym został Andrzej Śniegula delegowany przez NSZZ Solidarność Rolników Indywidualnych, zaś wiceprzewodniczącym został Jerzy Kuzański, przedstawiciel Izby Rolniczej Województwa Łódzkiego. Członkowie Rady zostali zapoznani z przepisami dotyczącymi bezpieczeństwa informacji oraz ochrony danych osobowych. Następnie przedstawiono zadania Oddziału Terenowego Krajowego Ośrodka Wsparcia Rolnictwa w Łodzi. Podczas obrad Rada zaopiniowała także wnioski Dyrektora Oddziału dotyczące sposobu rozdysponowania nieruchomości Zasobu WRSP.

Również w tym roku nie zabrakło stoiska Izby Rolniczej Województwa Łódzkiego na XXVI Targach Rolnych AGROTECHNIKA w dniach 21-22.04 2018r. w Bratoszewicach. Rolnicy z całej Polski mogli zapoznać się z nowościami z zakresu środków pro-



Agrotechnika 2018 nagroda IRWŁ III miejsce dla ciągnika rolniczego DEUTZ FAHR 4E producent DEUTZ FAHR, prezentowanego przez INVEST ROL

Posiedzenia Rad Powiatowych IRWŁ

W omawianym okresie odbyło się w dniu 23 kwietnia 2018r. posiedzenie Rady Powiatowej IRWŁ w Łasku. Delegaci rozmawiali o bieżących sprawach w rolnictwie. W posiedzeniu uczestniczyła pani Grażyna Czyżak – Zastępca Dyrektora KOWR OT w Łodzi, która przedstawiła informację na temat najważniejszych zadań realizowanych przez KOWR.

Konferencje/ targi/ spotkania/ debaty

W dniu 13 kwietnia 2018 r. w siedzibie Oddziału Terenowego Krajowego Ośrodka Wsparcia Rolnictwa odbyło się pierwsze posiedzenie Rady Społecznej, działającej przy OT KOWR w Łodzi. Rada Społeczna skupia przedstawicieli organizacji rolniczych, tj. organizacji społeczno-zawodowej rolników, związku zawodowego rolników lub innych organizacji, działających na rzecz rolników lub rolnictwa na terenie województwa łódzkiego.

Do zadań Rady Społecznej należy w szczególności opiniowanie wniosków Dyrektora OT KOWR oraz zgłaszanie wniosków w sprawach dotyczących zagospodarowania nieruchomości rolnych stanowiących Zasób Własności Rolnej Skarbu Państwa. Rada Społeczna przy OT KOWR w Łodzi liczy 13 członków. Z ramienia IRWŁ Jerzy Kuzański - Dyrektor Biura IRWŁ oraz Adam Michaś -Delegat na Walne Zgromadzenie IRWŁ.



Rada Społeczna przy OT KOWR w Łodzi

dukcji dla rolnictwa, ciągników, maszyn, materiałów budowlanych i wyposażenia budynków inwentarskich. Organizatorem Targów Rolnych był Łódzki Ośrodek Doradztwa Rolniczego zs. w Bratoszewicach. Targi odwiedził Podsekretarz Stanu w MRiRW Ryszard Zarudzki. Izbę Rolniczą Województwa Łódzkiego reprezentował Bronisław Węglewski - Prezes IRWŁ oraz Jerzy Kuzański Dyrektor Biura IRWŁ. W czasie targów zostały wręczone puchary, nagrody oraz odznaczenia. Izba Rolnicza Województwa Łódzkiego ufundowała puchary za zajęcie III miejsca w kategoriach: ciągniki rolnicze oraz maszyny i urządzenia techniczne.

Inne

Bezpłatny miesięcznik Izby Rolniczej Województwa Łódzkiego „W NOWEJ ROLI” trafia do rolników, mieszkańców wsi województwa łódzkiego.

Wzorem lat ubiegłych również w tym roku rolnicy mogą skorzystać z pomocy pracowników IRWŁ przy wypełnianiu wniosków o dopłaty bezpośrednie oraz wniosków o przyznanie dopłaty z tytułu zużytego do siewu lub sadzenia materiału siewnego kategorii elitarny lub kwalifikowany mającej charakter pomocy de minimis w rolnictwie.

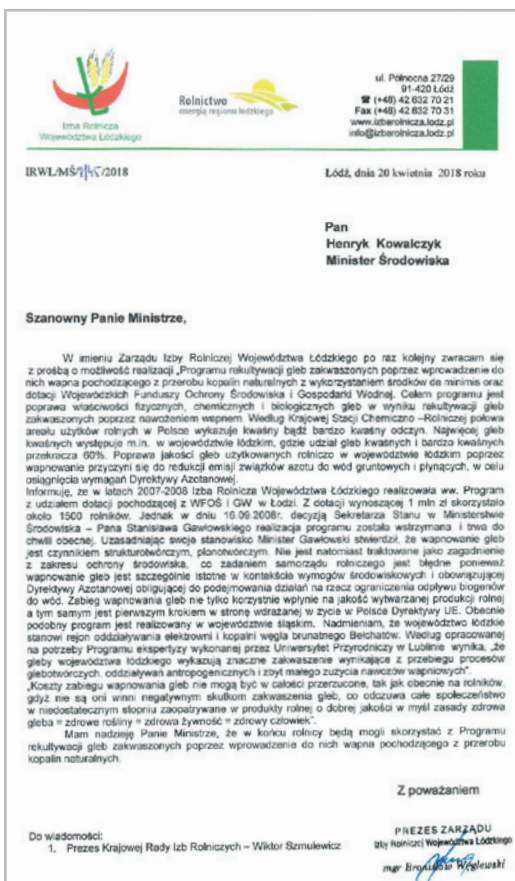
Prawnik Izby Rolniczej Województwa Łódzkiego udziela bezpłatnie porad prawnych dla rolników (porady są udzielane również telefonicznie) we wtorki i w czwartki – tel. 42 632 70 21. W omawianym okresie zostało udzielonych ok. 35 porad.

Wszystkie działania, interwencje podejmowane przez Zarząd Izby Rolniczej Województwa Łódzkiego oraz informacje na temat sytuacji w rolnictwie są dostępne na stronie internetowej IRWŁ www.izbarolnicza.lodz.pl

Beata Rzewuska

Specjalista ds. organizacji rynków rolnych i szkoleń

Doradca rolno-środowiskowy



w wyniku rekultywacji gleb zakwaszonych poprzez nawożeniem wapnem. Według Krajowej Stacji Chemiczno-Rolniczej połowa arealu użytków rolnych w Polsce wykazuje kwaśny, bądź bardzo kwaśny odczyn. Najwięcej gleb kwaśnych występuje m.in. w województwie łódzkim, gdzie udział gleb kwaśnych i bardzo kwaśnych przekracza 60%. Poprawa jakości gleb użytkowanych rolniczo w województwie łódzkim poprzez wapnowanie, przyczyni się do redukcji emisji związków azotu do wód gruntowych i płynących w celu osiągnięcia wymagań Dyrektywy Azotanowej.

W związku z licznymi sygnałami od rolników z województwa łódzkiego w sprawie występujących pro-



Czy zasadnicza służba wojskowa zalicza się do emerytury rolniczej?

Zarząd Krajowej Rady Izb Rolniczych wniósł do Ministra Rolnictwa i Rozwoju Wsi o rozważenie możliwości zmiany przepisów, tak aby okres zasadniczej służby wojskowej był uwzględniany przy ustalaniu prawa do emerytury rolniczej.

Przekazano, że w przypadku osób ubezpieczonych w ZUS okres służby wojskowej jest uwzględniany przy ustalaniu prawa do emerytury i obliczaniu jej wysokości. Natomiast w przypadku emerytury rolniczej służba wojskowa nie jest uwzględniana. Dzieje się tak ponieważ obowiązujący art. 20 ust. 3 ustawy z 20 grudnia 1990 r. o ubezpieczeniu społecznym rolników stanowi, że urodzeni po 31 grudnia 1948 r. nie mogą zaliczyć do okresów ubezpieczenia dla celów emerytury rolniczej tych okresów, od których zależy prawo do emerytury w systemie powszechnym, a za takie okresy uważa się między innymi służbę wojskową. Przedstawiając powyższe, samorząd rolniczy wniósł

o podjęcie działań w kierunku zmiany przepisów umożliwiających zaliczenie rolnikom służby wojskowej jako staż pracy przy ustalaniu prawa do emerytury rolniczej.

W odpowiedzi resort rolnictwa przekazał pismem z dnia 16 lutego 2018 r. następującą informację:

Prawo do emerytury rolniczej i jej wysokość, dla osób urodzonych po 31 grudnia 1948 r., są ustalane w oparciu wyłącznie o okresy podlegania ubezpieczeniu społecznemu rolników. Niemniej jednak, nawet do czasu wprowadzenia zmiany w tym zakresie, zgodnie z art. 25 ust. 2a ustawy z dnia 20 grudnia 1990 r. o ubezpieczeniu społecznym rolników (Dz.U. z 2017 r. poz. 2336), okresy zaliczane do ustalenia wysokości części składkowej emerytury rolniczej inne niż okresy ubezpieczenia rolniczego mogły zostać zaliczane pod warunkiem, że z tego tytułu ubezpieczonemu nie przyznano emerytury lub renty na podstawie odrębnych przepisów. Co za tym idzie, zgodnie z przepisami o ubezpieczeniu

społecznym rolników, można wywieść zasadę, że okresy od których zależy wysokość świadczeń emerytalno-rentowych mogą być zaliczane tylko jeden raz przy ustalaniu świadczeń emerytalno-rentowych. W związku z tym, m.in. okresy odbywania czynnej służby wojskowej w Wojsku Polskim lub okresy jej równorzędne albo okresy zastępczych form tej służby, przypadających przed dniem 1 stycznia 1999 r., mogą być zaliczone do wysokości emerytury z powszechnego systemu ubezpieczeń społecznych, gdyż w stosunku do osób urodzonych po 31 grudnia 1948 r. nie obowiązuje zasada wypłaty tylko jednego świadczenia emerytalnego z ZUS albo z KRUS. Dlatego ustawodawca przewidział, iż okres służby wojskowej może być zaliczony do wysokości emerytury z ZUS, jako okres składkowy przy ustaleniu kapitału początkowego na podstawie przepisów ustawy z dnia 19 grudnia 1998 r. o emeryturach i rentach z Funduszu Ubezpieczeń Społecznych (Dz. U. z 2017 r. poz. 1383)

Źródło: KRIR

Umowa i ubezpieczenie dla pracowników sezonowych

Sejm RP uchwalił 13 kwietnia 2018 roku ustawę, która wprowadza nowy rodzaj umowy cywilnoprawnej oraz ubezpieczenie zdrowotne i wypadkowe dla pracowników sezonowych. Zawarte w ustawie rozwiązanie wychodzi naprzeciw oczekiwaniom rolników korzystających ze wsparcia innych osób przy zbiorach chmielu, owoców, warzyw, tytoniu, ziół i roślin zielarskich.

Podstawą świadczenia pomocy przy zbiorach będzie nowy rodzaj umowy cywilnoprawnej, zawieranej przez rolnika (prowadzącego gospodarstwo rolne) z osobą pomagającą przy zbiorach (pomocnikiem rolnika), zwany umową o pomocy przy zbiorach. Nowy rodzaj umowy zapewni dostęp do ochrony zdrowia i ubezpieczenia wypadkowego dla pomocnika, przy jednoczesnym minimum obciążeń administracyjno-fiskalnych dla rolnika. Rolnik będzie opłacał składki: zdrowotną i na ubezpieczenie wypadkowe, chorobowe i macierzyńskie za pracownika sezonowego (za

dany miesiąc do 15 dnia następnego miesiąca). W zamian pomocnik będzie miał prawo do jednorazowego odszkodowania, w sytuacji gdyby doszło do wypadku w gospodarstwie rolnym w związku z wykonywaniem przez niego czynności określonych w umowie o pomocy przy zbiorach oraz dostęp do ochrony zdrowia. Składki na ubezpieczenie zdrowotne rolnik będzie opłacał za pomocnika w wysokości takiej, jaka jest przewidziana za domowników rolników prowadzących działalność wyłącznie w zakresie działów specjalnych produkcji rolnej. Natomiast pracownik, zwany w ustawie „pomocnikiem rolnika”, będzie musiał rozliczyć się z podatku od osiągniętych dochodów w kraju, którego jest obywatelem. Dotychczas w sytuacjach wymagających wsparcia przy zbiorach nagminnie stosowane były umowy o dzieło, które nie zabezpieczają osób przy nich pracujących i nie przystają do charakteru prowadzonej pracy. Umowa o pomocy przy zbiorach będzie stosowana do czynności obejmujących:

- zbieranie chmielu, owoców, warzyw, tytoniu, ziół i roślin zielarskich;
- usuwanie zbędnych części roślin;
- klasyfikowanie lub sortowanie zerwanych lub zebranych chmielu, owoców, warzyw, tytoniu, ziół i roślin zielarskich lub wykonywanie innych czynności mających na celu przygotowanie chmielu, owoców, warzyw, tytoniu, ziół i roślin zielarskich do transportu, przechowywania lub sprzedaży;
- wykonywanie innych czynności związanych z pielęgnowaniem i poprawą jakości plonów. Umowa o pomocy przy zbiorach (na odpłatne wykonywanie tych prac) będzie zawierana na okres nie dłuższy niż 180 dni w ciągu roku kalendarzowego. Rolnik będzie zgłaszał pomocników do ubezpieczenia w ciągu 7 dni od rozpoczęcia świadczenia pracy

Źródło: MRiRW

REKLAMA

PPHU **ASPOL**

W ofercie :

- Zakupowanie węży hydraulicznych
- Części do ciągników i maszyn rolniczych
- Oleje i smary
- Łożyska

WARYNSKI
Origin

Zapraszamy do odwiedzin sklepu internetowego
www.aspol.agro.pl

Świątniki 61
95-200 Pabianice
tel. 782 061 000

TU KUPISZ
ORYGINALNE CZĘŚCI **URSUS**

URSUS

UWAGA! BEZPŁATNE PORADY PRAWNE DLA ROLNIKÓW!

Prawnik Izby Rolniczej
Województwa Łódzkiego
udziela bezpłatnie porad prawnych
dla rolników
(porady są udzielane również
telefonicznie)
we wtorki i w czwartki

– tel. 42 632 70 21

Zapraszamy!

Pamiętajmy o pszczołach - wiosna w pasiece



Wiosna, wszystko się budzi do życia nie tylko rośliny, ale też zwierzęta. Przed nami pszczelarzami dylemat: wywieść pszczoły na pożytki rzepakowe czy zostawić na stałych pastwiskach? Dlaczego tak postawione pytanie? Po pierwsze: jak uprawy przezimowały, czy pogoda dopisze i zbiory nektaru i pyłku będą zadawalające? Drugi problem, bardzo częsty niestety, czy zabiegi agrarne na uprawach będą wykonywane przy zachowaniu wszelkich wymaganych reżimach i ograniczone do niezbędnego minimum?

Zapylanie kwitnących plantacji w Polsce jest stosunkowo mało popularne i doceniane przez rolników. Bardziej zależy na tym pszczelarzom, nie ma więc mowy o odpłatnej na rzecz pszczelarza usłudze zapylania tak w USA czy Europie Zachodniej. Przypomnę może rolnikom, że prawidłowe podstawienie rodzin pszczelich na uprawy rzepaku to cztery rodziny na jeden hektar. Jeśli nie nastąpi wytrucie pszczoł to zbiory będą większe o 30 %. Właściwe stosowanie środków ochrony roślin to wyższa jakość produkowanej żywności. Jak zapewne wiecie, w wielu produktach zaczynają pojawiać się pestycydy. Pestycydy zaczęły sporadycznie pojawiać się w miodzie i nawet pszczoła nie radzi już sobie z czyszczeniem i filtrowaniem zebranego nektaru. A jeśli pestycydy pojawiają się w miodzie (pomimo bardzo dokładnego oczyszczenia przez pszczoły) to ile pozostałości po środkach ochrony roślin jest w oleju, paszach i innych produktach? Niestety w Polsce zdarzały się przypadki, że pszczelarz ustawiał pasiekę w sadzie by zapylać drzewa owocowe, a w tym samym sadzie sadownik robił opryski chwastobójcze. Efektów oczywiście nie miał ani sadownik, ani pszczelarz.

Pozostawienie uli na stałych pasieczyskach też wiąże się z ryzykiem, bo nie dosyć, że szata roślinna jest coraz uboższa, to z maniackalnym uporem tępimy wszelkie przejawy pojawiającej się różnorodności. Nie zważając na kwitnienie mniszka i innych kwiatów, robione są pierwsze koszenia trawników. Pszczoły i inne owady zapylające pozbawiane są potrzebnego pokarmu, a tym samym zatrzymuje się ich rozwój i wielkość populacji. Chciałbym zwrócić Waszą uwagę na to, że wiele roślin takich jak babka lekarska czy arnika, kiedyś mających wszędzie swoje siedliska, teraz trudno spotkać. Badania naukowe dowodzą, że nasze - człowieka - oddziaływanie na środowisko, prowadzi do szybkich zmian i tak naprawdę zmiany te nie są korzystne dla środowiska. Świadczą o tym zjawiska (zmiany temperatury,

wichury itp.), które obserwujemy wszyscy na co dzień, nie zdając sobie z tego sprawy jak daleko te zmiany już zaszły i jak bardzo mają wpływ na to, co nas otacza. Pozwolę sobie przypomnieć zwykłe dżdżownice, które po deszczu można było spotkać nawet na chodniku w mieście, dzisiaj już ich nie ma. Wiemy jak ważną rolę pełnią zwykłe rosówki w poprawie struktury gleby. Nasz ekosystem robi się coraz bardziej ubogi. Do niedawna, po przejechaniu samochodem 100 km, musieliśmy czyścić przednią szybę z owadów,



dzisiaj przejeżdżamy znacznie więcej kilometrów i nie musimy tego robić. Świat się zmienia, ale czy na lepsze? Jeszcze do niedawna, w latach dziewięćdziesiątych ubiegłego wieku, pszczoła miała dwa ciała tłuszczowe, dzisiaj ma ich dwa razy więcej. Ciało tłuszczowe w organizmie pszczoły pełni taką rolę jak wątroba u człowieka, czyli jest magazynem, który gromadzi potrzebne nam substancje i związki, a także toksyny, które pojawiają się w naszym organizmie. Ilość toksyn jaka jest w otoczeniu i pokarmie spożywanym przez pszczoły, spowodowała gwałtowną zmianę ewolucyjną – potrzebę dodatkowego magazynu. Gdyby przeło-

żyć to na organizm człowieka, to tak, jakbyśmy mieli dwie wątroby. Dodam jeszcze tylko, że od niedawna pszczoła w badaniach naukowych nad genotypem człowieka i zmianami jakie zachodzą u nas ludzi jest przyjmowana za organizm wzorcowy. Dlatego tak ważne jest ograniczenie do niezbędnego minimum zabiegów chemicznych na uprawach. W sytuacji, kiedy organizm pszczoły boryka się z całą masą zanieczyszczeń chemicznych, traci swą naturalną odporność i rodziny pszczoły zaczynają chorować. Przyczynia się do tego mała bioróżnorodność pastwiska i coraz częstsze uprawy mono kulturowe. My pszczelarze nie jesteśmy też bez winy, bo goniąc za zwiększeniem swoich zysków nadmiernie eksploatujemy rodziny pszczoły. Widziałem rodziny pszczoły intensywnie eksploatowane przez cały sezon i nie dziwię się, że upadki rodzin po zimowli przekraczają 50 % i będą coraz większe. Przede wszystkim należałoby poprawić odżywianie się pszczoł. Jak to zrobić? Węglowodory w prosty sposób możemy uzupełnić podając syrop cukrowy lub różnego rodzaju ciasta, i nie stanowi to większego problemu. Natomiast uzupełnienie protein w diecie jest znacznie trudniejsze. Jedyne skuteczne działanie to podanie do ula zapasowych plastrów z pierzgą. Dlatego sugerowałbym ograniczyć poławianie obnóży pyłkowych. Kiedy w gnieździe pojawi się nadmiar pierzgi, odebrać plastry i część z nich przeznaczyć na pozyskanie znacznie droższego i lepszego produktu, a pozostałe wykorzystać do zasilenia rozwoju rodzin. Takie działanie poprawi nie tylko kondycję naszych rodzin pszczelich, ale także naszych finansów (obnóża to 50zł/kg, a pierzga to 200zł za kg). Problemów z którymi borykają się pszczelarze jest bardzo wiele, ale jest jedna bardzo ważna zasada, którą my wszyscy powinniśmy się kierować - im mniej ingerujemy w rytm pracy rodziny pszczoły, tym lepiej dla naszych pszczoł.

Andrzej Kołuda

Wojewódzki Związek Pszczelarzy w Łodzi

Warto wiedzieć!

W dzisiejszych czasach pszczoły pełnią nadal bardzo istotną rolę w przyrodzie. Zapyłania wymaga prawie 80 % gatunków roślin w Polsce. Poprzez zapyłanie gatunków dziko rosnących zapewniają zachowanie tzw. bioróżnorodności, czyli tak pożądanej, a zagrożonej obfitości gatunków roślin i związanych z nimi zwierząt, a więc całych ekosystemów. Co więcej, rola pszczół obecnie nawet wzrasta w sytuacji zmniejszania się liczebności populacji dzikich zapylaczy /pszczół samotnic, trzmieli itp./ niszczonej przez chemizację rolnictwa, rozwój przemysłu, dewastację naturalnych zbiorowisk, urbanizację, zanieczyszczanie gleby, wody i powietrza. Prawie połowa tych dzikich zapylaczy w Polsce wpisana jest na listę gatunków zagrożonych wyginięciem. Uważa się, że dla właściwego zapylenia roślin dziko rosnących i uprawnych potrzeba minimum 6 rodzin pszczelich/km². W Polsce mamy ok. 900 000 rodzin pszczelich, a więc wymaganie dotyczące napszczenia jest spełnione zaledwie w 50 %.

Zapyłanie roślin odbywa się jakby przy okazji zasadniczego celu pracy pszczół, czyli zbierania nektaru i pyłku Miód, pyłek kwiatowy i propolis to trzy produkty zbierane przez pszczoły. Gdyby nie te pracowite owady żaden z tych produktów nie byłby dostępny dla człowieka. Z kolei mleczko pszczele, wosk i jad to wydzieliny specyficznych gruczołów w ciele robotnic. Nie trzeba chyba uzasadniać znaczenia tych produktów pszczelich dla człowieka. Uważa się jednak, że ogólna, mierzona w pieniądzu wartość wszystkich produktów pszczelich to zaledwie 1:10 wartości pracy pszczół, jako zapylaczek i związanych z tym wzrostem plonu roślin uprawnych i dzikich.

Źródło: Pasieka KRIR



Pamiętaj!

Nieprawidłowo wykonywane zabiegi, zwłaszcza przy użyciu insektycydów, niosą niezwykle duże zagrożenie dla pszczół i innych owadów pożytecznych.

Aby nie spowodować zatrucia pszczół, wykonując zabiegi chemicznej ochrony roślin należy w szczególności:

- stosować wyłącznie środki ochrony roślin dopuszczone do obrotu i stosowania na podstawie wydanych przez Ministra Rolnictwa i Rozwoju Wsi zezwoleń lub pozwoleń na handel równoległy;
- stosować środki ochrony roślin zgodnie z warunkami określonymi w etykiecie;
- używać środków ochrony roślin w taki sposób, aby minimalizować negatywny wpływ zabiegów chemicznych na organizmy niebędące celem zabiegu;

• nie stosować preparatów toksycznych dla pszczół w okresie kwitnienia roślin uprawnych oraz w uprawach, na których występują kwitnące chwasty;

- wykonywać zabiegi po zakończonych lotach owadów zapylających;
- zachowywać minimalne odległości od pasiek (tj. min. 20 m dla opryskiwaczy polowych i sadowniczych);
- przestrzegać okresów prewencji;
- nie wykonywać zabiegów w warunkach sprzyjających znoszeniu cieczy użytkowej podczas zabiegu (przy prędkości wiatru większej niż 4 m/s).

Inspekcja pod adresem <https://www.youtube.com/watch?v=Fp2EnuJGRk>, jako materiał edukacyjny, udostępniła film zrealizowany przez Instytut Ochrony Roślin – PIB w Poznaniu i Instytut Ogrodnictwa w Skier-



niewiczach pt. „Dobra praktyka ochrony roślin – ochrona zapylaczy podczas stosowania środków ochrony roślin”.

Źródło: PIORIN

Projekty dotyczące „Wsparcia rynku produktów pszczelich” w sezonie 2018/2019 można składać do 30 maja.

Krajowy Ośrodek Wsparcia Rolnictwa zaprasza do składania projektów dotyczących mechanizmu „Wsparcie rynku produktów pszczelich” w sezonie 2018/2019. Należy dostarczyć je osobiście lub listem poleconym do Kancelarii Ogólnej Krajowego Ośrodka Wsparcia Rolnictwa w Warszawie, ul. Karolkowa 30, w nieprzekraczalnym terminie do 30 maja 2018 r. W przypadku, gdy projekt składany jest listownie, o terminie złożenia projektu decyduje data stempla pocztowego.

Uprawnionymi do składania projektów w ramach tego mechanizmu mogą być w zależności od realizo-

wanego działania:

- związki pszczelarskie,
- stowarzyszenia pszczelarzy,
- zrzeszenia pszczelarzy,
- spółdzielnie pszczelarskie,
- grupy producentów rolnych (w zakresie działalności pszczelarskiej),
- organizacje producentów.

W sezonie 2018/2019 refundacji podlegać będą koszty poniesione na realizację następujących działań:

- przeprowadzenie szkoleń i konferencji;
- zakup sprzętu pszczelarskiego;
- zakup leków do zwalczania warrozy;
- zakup urządzeń do prowadzenia gospodarki wędrowniej;

- zakup pszczół;
- wykonanie analiz jakości miodu.

Szczegółowe wymagania dla projektów oraz formularze określone zostały w Warunkach udziału w mechanizmie „Wsparcie rynku produktów pszczelich” na lata 2017/2018 i 2018/2019.,

Informacje o mechanizmie można uzyskać:

- w Departamencie Interwencji Rynkowych Krajowego Ośrodka Wsparcia Rolnictwa, 01-207 Warszawa, ul. Karolkowa 30,
- w Oddziałach Terenowych KOWR,
- na stronie internetowej ARIMR www.arimr.gov.pl i KOWR www.kowr.gov.pl

Plonowanie kukurydzy w doświadczeniach PDO



W ramach systemu PDO w roku 2017 w województwie łódzkim przeprowadzono doświadczenia z mieszanicami kukurydzy użytkowanej na ziarno i na kiszonkę. W doświadczeniach na ziarno oceniono łącznie 49 odmian, w tym 10 ze Wspólnotowego Katalogu Odmian Roślin Rolniczych (CCA). Uzyskane wyniki przedstawia Tabela 1. Natomiast w doświadczeniach na kiszonkę przebadano łącznie 29 odmian w tym 7 ze Wspólnotowego Katalogu Odmian Roślin Rolniczych (CCA). Zbiorcze zestawienie zawarte jest w Tabeli 2. Doświadczenia założono jako jednoczynnikowe, trzypowtórzeniowe, z trzema grupami wczesności (wczesne, średniowczesne i średniopóźne).

Wczesność odmian określana jest skalą FAO, polegającą na porównaniu ocenianej odmiany z przyjętymi wzorcami wczesności. Wczesność odmiany w największym stopniu decyduje o jej przydatności do kierunku uprawy (w technologii ziarnowej lub kiszonkowej).

- FAO 220-230 odmiany wczesne
- FAO 240-250 odmiany średniowczesne
- FAO 260-290 odmiany średniopóźne

W rejonie środkowym dojrzałość kiszonkową powinny uzyskać odmiany prawie z całego zakresu wczesności natomiast mniej pewna jest dojrzałość ziarna.

Odmiany ziarnową powinny charakteryzować: duży plon ziarna w warunkach umożliwiających tę produkcję, odpowiednia wczesność, tj. zdolność do rozwoju w niższych temperaturach oraz możliwość aktywnego dosychania ziarna w polu przy utrzymujących się zielonych liściach (odmiany „stay green”), generatywny typ roślin, tj. niezbyt wysoka łodyga, brak skłonności do krzewienia, mała podatność na omac-

nicę prosowiankę i choroby fuzaryjne, a także odporność na wyleganie nawet w przypadku opóźnionego terminu zbioru.

Odmiany kiszonkowe powinny charakteryzować się: wysokim plonem ogólnym suchej masy o korzystnej strukturze, tj. dużym udziale kolb i wczesnością odpowiednią do zamierzonego terminu zbioru.

Właściwy dobór odmian mieszańcowych, o odpowiedniej wczesności dla danego rejonu uprawy oraz dostosowanych do kierunku użytkowania jest podstawą sukcesu w produkcji kukurydzy. Wyznacznikiem wczesności odmian kiszonkowych jest zawartość suchej masy w całych roślinach a u odmian ziarnowych - wilgotność ziarna w czasie zbioru.

Dobór stanowiska pod kukurydzę należy wiązać z żyznością gleby. Na glebach żyznych, kompleksów pszennych i żytnich dobrych można uprawiać ją po zbożach, natomiast na glebach kompleksu żytniego słabego, po okopowych, bobowatych.

Wczesny siew prowadzi zwykle do wyższych plonów ziarna. Najkorzystniej jest rozpoczynać siew wraz z początkiem kwitnienia mniszka lekarskiego, co przypada około 15 kwietnia.

Mniejszym błędem jest przyspieszenie siewu niż jego opóźnienie. Kukurydzę powinno się wysiewać na głębokość 4–5 cm. Głębsze siewy zapewniają lepsze uwilgotnienie, jednak temperatura gleby wokół ziarniaka jest wtedy niższa i następuje wolniejsze pobieranie składników pokarmowych. Obsada roślin przy uprawie odmian ziarnowych wynosi 80 - 90 tys. szt./ha. Przy uprawie kukurydzy na kiszonkę może być nieco wyższa i dochodzić do 100 tys. szt./ha.

W Krajowym Rejestrze (KR) znajduje się obecnie 180

odmian. Odmiany zgłaszane do KR deklarowane są, jako przydatne do uprawy na ziarno, na kiszonkę lub na oba kierunki użytkowania. Większość odmian wyhodowana została w kierunku przydatności do uprawy na ziarno.

Wyniki uzyskane z doświadczeń PDO z kukurydzą posłużyły do utworzenia dla tego gatunku **Listy Odmian Zalecanych (LOZ)** w naszym województwie:

Kukurydza - użytkowanie na ziarno
1. Agro Fides
2. Kwintus
3. LG31255
4. SY Werena
5. ES Asteroid
6. ES Zorion
7. Figaro
8. SY Telias
9. DKC 3623
10. P8821
11. Walterinio KWS

Kukurydza - użytkowanie na kiszonkę
1. Assano
2. Agro Polis
3. Cyrano
4. Farmezzo
5. Figaro
6. Walterinio KWS

Prezentowana lista oraz opracowane dane powinny ułatwić rolnikom wybór odmiany kukurydzy najbardziej dostosowanej do lokalnych warunków gospodarowania.

Tabela 1. Wyniki dla odmian kukurydzy użytkowanej na ziarno, badanych w doświadczeniach PDO w roku 2017 w województwie łódzkim.

Lp	Odmiana	Plon ziarna w dt/ha	Wilgotność ziarna w czasie zbioru w %
<i>odmiany wczesne</i>			
1	MAS 15P	111,7	25,7
2	Silvinio	120,0	26,8
3	SY Werena	116,8	26,5
4	Kwintus	124,5	26,1
5	LG30179	115,0	25,8
6	Agro Fides	127,4	26,1
7	ES Seafox	116,7	28,0
8	KWS Magnet	115,4	24,2
9	KWS Vitellio	114,6	27,4
10	LG31255	127,1	28,0
11	RGT Chromixx	118,4	28,8
12	Farmplus	122,4	26,9
13	MAS 17G	110,4	27,8
14	Rianni CS	121,1	26,0
15	SY Talisman	130,2	27,9
<i>odmiany średniowczesne</i>			
1	Rivaldinio KWS	120,6	27,1
2	LG30215	117,4	26,5
3	Sativo	122,7	26,6
4	ES Asteroid	123,8	28,9
5	ES Constellation	120,7	27,2
6	ES Meteorit	118,0	27,4
7	ES Zorion	124,2	28,1
8	Farmezzo	126,9	28,1
9	Norico	110,1	27,5
10	SY Rotango	114,0	26,5
11	Agro Polis	130,4	30,6
12	Benedictio KWS	127,4	25,7
13	Casandro	123,6	28,8
14	Figaro	131,5	26,6
15	KWS Corazon	128,8	27,1
16	Milosz	130,4	27,1
17	P8329	131,6	28,2
18	Perrero	106,4	26,9
19	Susetta	116,1	27,0
20	SY Telias	136,3	27,0
21	Farmfire	130,6	29,6
<i>odmiany średniopóźne</i>			
1	DKC3623	127,7	30,0
2	Codigip	115,3	29,2
3	Lindsey	119,5	28,2
4	LG30273	123,3	28,6
5	Talentro	124,6	27,1
6	Walterinio KWS	139,3	28,7
7	Keltikus	116,7	27,6
8	P8821	137,5	29,1
9	DKC3939	117,5	28,1
10	Herkuli CS	120,8	28,3
11	RGT Conexxion	128,9	29,8
12	P9838	130,8	31,7
13	Surterra	128,0	28,4

Tabela 2. Wyniki dla odmian kukurydzy użytkowanej na kiszonkę, badanych w doświadczeniach PDO w roku 2017 w województwie łódzkim.

Lp	Odmiana	Plon suchej masy w dt/ha		Zawartość suchej masy w %	
		ogółem	kolb	ogółem	w kolbach
<i>odmiany wczesne</i>					
1	Assano	201,0	102,9	36,0	53,6
2	ES Scorpion	196,1	99,4	37,6	52,6
3	Fortop	183,0	93,0	34,7	52,1
4	LG31255	196,0	103,4	35,5	51,9
5	Babexx CCA	189,1	101,5	35,9	50,7
6	SY Amboss CCA	186,7	99,2	35,5	53,8
<i>odmiany średniowczesne</i>					
1	Dynamite	162,9	91,0	33,5	50,5
2	Arturo	185,3	101,1	35,7	51,7
3	MAS 20S	193,1	102,6	33,8	50,1
4	Agro Polis	183,5	101,1	35,5	50,3
5	Chicago	177,8	101,6	36,7	53,0
6	Cyrano	186,7	105,6	35,5	52,4
7	Farmezzo	196,0	113,0	36,6	53,1
8	SY Kardona	182,9	96,5	32,9	50,0
9	Bilizi	189,4	101,0	33,8	49,6
10	Benedictio KWS	192,4	111,6	36,1	52,4
11	Figaro	195,1	109,1	35,0	50,1
12	Kartagos	190,1	111,0	37,2	52,5
13	Milosz	183,9	105,3	36,4	51,5
14	SM Kurant	186,1	102,9	33,7	51,3
15	Farmplus CCA	182,1	109,7	34,8	51,4
16	Volumixx CCA	188,6	102,3	34,3	50,5
17	Farmfire CCA	178,6	98,4	34,7	51,4
<i>odmiany średniopóźne</i>					
1	Dublino	183,0	99,4	33,9	53,2
2	Walterinio KWS	217,2	121,2	35,1	52,9
3	DS 1460C	202,3	107,0	31,9	51,8
4	SM Furman	168,4	89,9	32,9	51,2
5	Farmgigant CCA	193,3	113,9	34,7	51,9
6	MAS 28A CCA	208,2	109,8	32,6	51,2



Anna Wardęga
COBORU Stacja Doświadczalna
Oceny Odmian w Sulejowie



REKLAMA



**ELEMENTARNY
SKŁADNIK
SUKCESU**

- ✓ zwiększa wykorzystanie składników pokarmowych
- ✓ stymuluje rozwój pożytecznych mikroorganizmów
- ✓ neutralizuje zakwaszające działanie nawozów
- ✓ optymalizuje właściwości wodne i powietrzne
- ✓ wpływa na przyspieszenie powstania próchnicy

Piotr Podolak tel.: 607 278 879
Województwo Łódzkie

www.nordkalk.pl



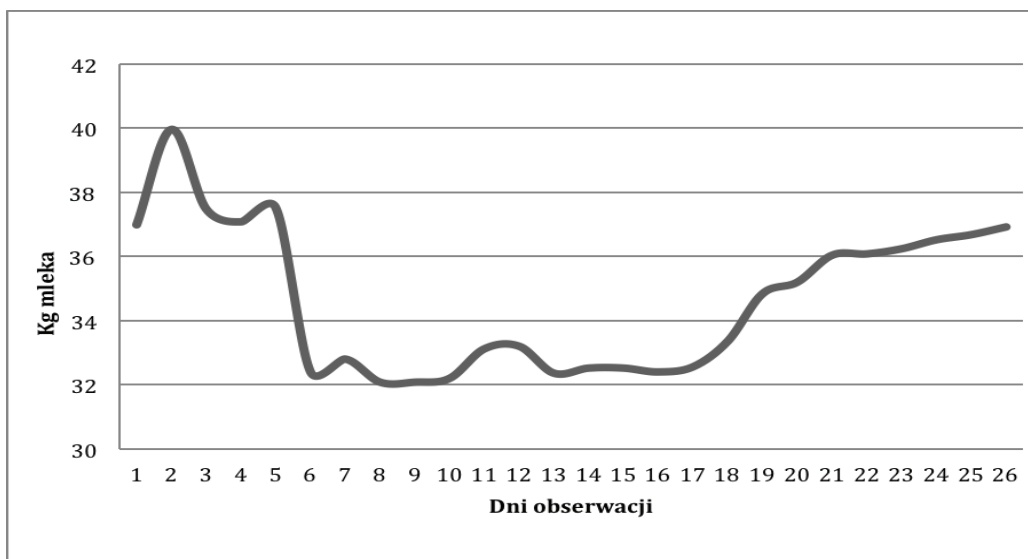
Nordkalk

Member of Rettig Group





Dobrze wymieszany TMR z właściwą długością cząstek zapewnia optymalną pracę żwacza i wpływa na maksymalizację produkcji mleka. Ważnym elementem opłacalności produkcji jest zapewnienie krowom jednakowej dawki pokarmowej „na papierze” oraz na stole paszowym. Stąd właśnie po części idea Audytu TMR. W idealnych warunkach TMR podawany konkretnej grupie krów, w każdym miejscu stołu paszowego i każdego kolejnego dnia, powinien być jednakowy. W praktyce jest to trudne do wykonania, dąży się więc do tego, aby różnice w wartości pokarmowej i w strukturze TMR były jak najmniejsze. Ekstremalny przykład wpływu równomierności wymieszania TMR na dzienną produkcję mleka obrazuje wykres 1.



Diamond V TMR audit data – T.Oelberg, D. Greene

W dniu piątym (Wykres 1) zaobserwowano znaczny spadek wydajności mlecznej, który był wynikiem wymiany skrzyni biegów w wozie paszowym, a w konsekwencji pogorszeniem wymieszania składników TMR. Częstotliwość obrotów mieszaczy w wozie paszowym spadła w tym dniu z 42 obr/min do 28 obr/min. W dniu piętnastym częstotliwość została podniesiona do 38 obr/min. W obserwowanym okresie 26 dni nie doszło do zmiany składu TMR, nie otwierano nowych silosów, nie dokonywano zmian w grupach technologicznych, warunki atmosferyczne były również podobne, stąd wniosek, że jedynym czynnikiem redukującym produkcję mleka, było pogorszenie jakości wymieszania TMR.

Standardowo przeprowadzany przez firmę Diamond V Audyt TMR obejmuje 3 elementy:

1. Ocena warunków przechowywania pasz objętościowych i treściwych

Sprawdzana jest jakość i wielkość silosów, stan podłoża, sposób przykrycia kiszonki i utrzymanie ściany przedniej. Przy użyciu termometru i kamery na podczerwień sprawdza

się temperaturę kiszonek i szuka miejsc strat energii. Ocenia się również stan magazynów z paszami treściwymi i dodatkami. Ważnym elementem Audytu jest ocena lokalizacji poszczególnych komponentów i zwrócenie uwagi na odległości między miejscami ich przechowywania. Niejednokrotnie zmiana kolejności składników ładowanych do wozu paszowego usprawnia nie tylko sam proces mieszania, ale również pozwala skrócić drogę pokonywaną przez wóz każdego dnia. To z kolei zmniejsza koszty paliwa i czas pracy.

2. Ocena wozu paszowego - jego ustawień, utrzymania, serwisowania oraz samego procesu przygotowania TMR.

Oceniana jest całkowita długość mieszania TMR, kolejność ładowanych składników, ilość obrotów mieszaczy na

minutę, a także długość mieszania po dodaniu ostatniego komponentu. Doświadczenia zebrane przez Diamond V z ponad 4000 przeprowadzonych Audytów wykazały, że często drobne zmiany, niewymagające nakładów finansowych, takie jak: wydłużenie czasu mieszania o jedną minutę po dodaniu ostatniego składnika, czy przyspieszenie pracy mieszaczy o kilka dodatkowych obrotów na minutę (np. z 30 do 38), mogą skutkować dużą poprawą homogenności TMR. Oceniając proces przygotowania TMR nie możemy zapomnieć o pojemności wozu oraz zaleceniach producenta względem ilości mieszanych składników. Wertykalne wozy paszowe mogą być napełniane do 95-100% ich pojemności, podczas gdy horyzontalne maksymalnie do 75%, szczególnie przy naprawdę wilgotnym TMR. Wszystkie składniki powinny trafiać na środek wozu, a ewentualne płynne dodatki powinny być do niego dodawane na końcu, najlepiej równomiernie na całej powierzchni. Pamiętać należy o tym, iż waga wozu paszowego z włączonymi mieszaczami może być mniej dokładna, co jest szczególnie istotne w przypad-

ku pasz treściwych i dodatków mineralnych. Nie bez znaczenia jest również wypoziomowanie wozu. Wielokrotnie obserwowaliśmy nierównomierne wymieszanie składników TMR w gospodarstwach, w których wóz został połączony z ciągnikiem pod złym kątem, bądź też znaczna część procesu mieszania odbywała się na nierównej nawierzchni. W takich sytuacjach dochodzi do przemieszczania się niektórych składników w jedną część wozu, co skutkuje znaczącymi różnicami w składzie chemicznym oraz w wartości pokarmowej TMR w różnych punktach stołu paszowego.

Podczas wizyty w gospodarstwie audytor Diamond V dokonuje oceny wymieszania świeżo przygotowanego TMR. Pobieranych jest 10 prób, każda z nich jest przesiewana przy użyciu sit Penn State (ocena struktury fizycznej TMR). Parametrem, który określa równomierność wymieszania TMR jest współczynnik zmienności (CV, %), wyliczany z 10 prób. Celem najlepszych gospodarstw powinno być uzyskanie na sicie środkowym i dolnym wyniku CV nie przekraczającego 3%. Wyniki uzyskane w doświadczeniach Diamond V, wykazały, że 25% najlepszych hodowców bydła mlecznego, używało takie właśnie rezultaty przeprowadzonego Audytu.

3. Ocena rozmieszczenia TMR na stole paszowym i jego dostępności dla krów w ciągu doby.

Dokonywana jest z wykorzystaniem kamer czasowych zainstalowanych nad stołem paszowym. Oceniane są również procedury czyszczenia stołu paszowego, zasady dotyczące podgarniania TMR i synchronizacja procesów przygotowania TMR oraz usuwania niedojadów i ich ilości, a także pory dojenia krów. Niedojady są również przesiewane przy użyciu sit Penn State. Pomaga to porównać strukturę niedojadów i świeżo przygotowanego TMR oraz wyciągnąć wnioski dotyczące separowania. Przyjmuje się, że różnice w wartościach procentowych niedojadów na poszczególnych sitach, względem świeżego TMR, nie powinny przekraczać 10%.

Koszty żywienia stanowią kluczowy element opłacalności produkcji mleka, a każdy błąd w zakresie przygotowania TMR przynosi straty finansowe.

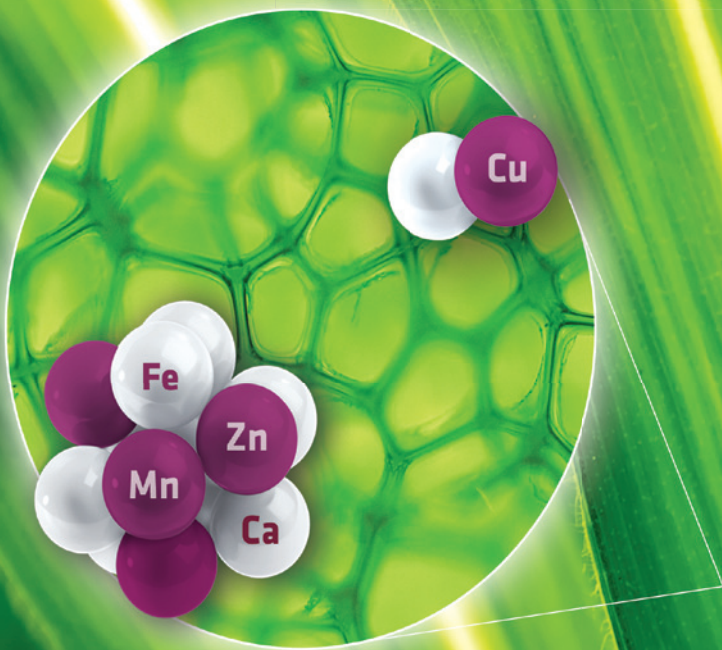
Audyt przygotowania TMR pomaga znaleźć „słabe punkty” tego procesu i daje hodowcy konkretne zalecenia, dzięki którym w prosty sposób może poprawić on równomierność wymieszania składników. Odpowiednio przygotowany TMR wpływa na ustabilizowanie pracy żwacza oraz ogranicza wahania w dziennym pobraniu suchej masy, a także w produkcji mleka.



mgr inż. Łukasz Puławski

DIAMOND V, Cedar Rapids, USA, lpulawski@diamondv.com





ADOB®

Siła nauki

Chelaty ADOB® IDHA

- nowoczesne nawozy jednoskładnikowe w formie mikrogranulatów
- 100% mikroelementów dostępnych dla roślin
- szybko i efektywnie likwidują objawy i skutki niedoboru mikroelementów
- chelatowane nowoczesnym czynnikiem IDHA – światowy patent ADOB®
- bardzo dobrze rozpuszczalne, brak wytrącania się osadów
- biodegradowalne i przyjazne dla środowiska
- zalecane do stosowania prewencyjnego i interwencyjnego

ADOB® Ca IDHA

7,2% wapnia

ADOB® Cu IDHA

10% miedzi

ADOB® Fe IDHA

9% żelaza

ADOB® Mn IDHA

9% manganu

ADOB® 2.0 Zn IDHA

10% cynku

WIOSENNA OFERTA TOWARZYSTWA UBEZPIECZEŃ WZAJEMNYCH "TUW"

- UBEZPIECZENIA UPRAW ROLNYCH Z DOPŁATAMI ZE ŚRODKÓW BUDŻETU PAŃSTWA

Z końcem marca br. Towarzystwo Ubezpieczeń Wzajemnych „TUW” rozpoczęło wiosenną akcję zawierania umów ubezpieczenia upraw rolnych od zdarzeń losowych.

Towarzystwo oferuje ubezpieczenia upraw rolnych z możliwością uzyskania dopłat do składek ze środków budżetu państwa począwszy od 2006r., czyli od początku obowiązywania dopłatowego programu ubezpieczeń upraw rolnych i zwierząt gospodarskich, realizowanego na podstawie przepisów ustawy z dnia 7 lipca 2005r. o ubezpieczeniach upraw rolnych i zwierząt gospodarskich.

Skorzystanie przez producenta rolnego z dopłaty do składki z tytułu zawarcia umowy ubezpieczenia upraw rolnych w Towarzystwie Ubezpieczeń Wzajemnych „TUW”, umożliwiła podpisana w grudniu 2017r. umowa Towarzystwa z Ministrem Rolnictwa i Rozwoju Wsi, będącym dysponentem środków zarezerwowanych na ten cel w budżecie państwa. Należy podkreślić fakt, iż ostatnia nowelizacja ustawy, która weszła w życie w dniu 1 kwietnia ubiegłego roku, spowodowała, że ubezpieczenia upraw rolnych mogą być oferowane na korzystniejszych warunkach. Zlikwidowany został dotychczasowy próg dopłatowy stawki taryfowej (6% s.u.), powyżej których rolnik nie mógł już skorzystać z dopłaty do składki ze środków budżetu państwa. Ustawa zagwarantowała w budżecie państwa kilkukrotnie wyższą, niż w latach poprzednich, kwotę przeznaczoną na dopłaty do składek ubezpieczeniowych, tj. 957 mln 425 tys. zł (2016 r. - 207 mln zł). Producenci rolni mają możliwość uzyskania dopłaty do składki ze środków z budżetu państwa w pełnej jej wysokości (65%) przy ubezpieczeniu wielu rodzajów upraw rolnych - bez względu na wysokość zastosowanej stawki taryfowej. Wyjątkiem są ubezpieczenia drzew

i krzewów owocowych oraz truskawek, w przypadku których ustawodawca przewiduje progi dopłatowe na poziomie 9% s.u. (uprawy na klasach gleby I – IV), 12% s.u. (klasa V) i 15% s.u. (klasa VI).

Wprowadzone zmiany miały widoczny wpływ na wzrost zainteresowania producentów rolnych ubezpieczeniami upraw rolnych z dopłatami ze środków budżetu państwa. Zwiększyło się również zainteresowanie rolników ubezpieczeniami upraw rolnych od ryzyka przymrozków wiosennych, na co niewątpliwie miał wpływ, w czasie zimowych miesięcy, wyjątkowo długi okres z niskimi temperaturami oraz zimna wiosna. Tradycyjnie już dużym zainteresowaniem cieszą się ubezpieczenia upraw rolnych (przede wszystkim zbóż i rzepaku) od ryzyka gradu - stanowią one największy udział we wiosennych ubezpieczeniach upraw rolnych.

Należy pamiętać, że rolnikowi, który nie spełni obowiązku zawarcia umowy ubezpieczenia obowiązkowego upraw (od co najmniej jednego z pięciu ryzyk: gradu, przymrozków wiosennych, powodzi, suszy lub ujemnych skutków przezimowania), tj. ubezpieczenia co najmniej 50% ich powierzchni, wnoszą opłatę, która stanowi równowartość w złotych - 2 euro od 1ha, ustaloną przy zastosowaniu kursu średniego ogłaszanego przez Narodowy Bank Polski (według tabeli kursów nr 1 w roku kontroli). Opłata za niespełnienie tego obowiązku jest wnoszona na rzecz gminy właściwej ze względu na miejsce zamieszkania rolnika lub jego siedzibę. Powyższe sankcje nie mogą jednak być stosowane wobec rolnika w przypadku, gdy nie zawrze on umowy ubezpieczenia obowiązkowe-

go z powodu pisemnej odmowy przez co najmniej dwa zakłady ubezpieczeń, które zawarły z ministrem właściwym do spraw rolnictwa umowę w sprawie dopłat.

W Towarzystwie Ubezpieczeń Wzajemnych „TUW” wykupując polisę ubezpieczenia upraw rolnych z dopłatami do składek z budżetu państwa, można otrzymać dodatkową zniżkę za posiadanie w Towarzystwie umowy obowiązkowego ubezpieczenia budynków wchodzących w skład gospodarstwa rolnego oraz za jednorazową opłatę składki. Można również opłacić składkę w dwóch ratach.

Zachęcając zatem do sprawdzenia oferty ubezpieczenia upraw rolnych Towarzystwa Ubezpieczeń Wzajemnych „TUW”, zapraszamy do zapoznania się z jej szczegółami na stronie internetowej www.tuw.pl, w jednostkach terenowych Towarzystwa lub u naszych Przedstawicieli.

Oprac. JPB



TOWARZYSTWO
UBEZPIECZEŃ WZAJEMNYCH
T U W

** Informacja stanowi materiał promocyjny Towarzystwa Ubezpieczeń Wzajemnych „TUW” z siedzibą w Warszawie 02-793, ul. H. Raabego 13.*



ŚWIEŻE I ZDROWE BO ZE ZJAZDOWEJ

Warzywa i owoce niezastąpione w żywieniu

Planując żywienie trzeba zwrócić szczególną uwagę na udział owoców i warzyw w jadłospisach. Różnorodne warzywa i owoce o wysokich walorach smakowych, odpowiednio przyrządzone, mogą zadowolić niejednego smakosza, stać się doskonałym dodatkiem, albo samodzielnym daniem w naszych codziennych, mało urozmaiconych posiłkach. Dostarczają nowych wrażeń smakowych, są bogatym źródłem witamin i składników mineralnych, co ma szczególne znaczenie dla naszego zdrowia i samopoczucia.



Warzywa i owoce dostarczają także błonnika, mają niską wartość energetyczną i są jedyną grupą żywności, która dostarcza naszemu organizmowi witaminę C. Trzeba pamiętać o tym, że witamina ta musi znaleźć się codziennie w naszym pożywieniu. Organizm nie potrafi jej magazynować, a jest ona absolutnie niezbędna dla jego prawidłowego funkcjonowania.

Warzywa i owoce ze względu na zawartość witamin zostały podzielone na trzy grupy.

Grupę pierwszą stanowią warzywa bogate w witaminę C, a więc wszystkie kapustne: kapusta biała, włoska,

czerwona, brukselka, pekińska, brokuł, kalfior, kalarepa. Warzywa takie jak: pomidor, papryka, pietruszka naciowa, jarmuż, koper i szczypior, oprócz witaminy C zawierają także dużo karotenu.

Z owoców należy wymienić w tej grupie: porzeczki, agrest, maliny, jeżyny, truskawki, owoce cytrusowe.

Do drugiej grupy zaliczamy warzywa zawierające karoten, który w organizmie ulega zamianie w witaminę A. Warzywa tej grupy mają zabarwienie żółtopomarańczowe lub zielone. Należą do nich: marchew, dynia, fasola szparagowa, zielony groszek, wszystkie odmiany sałaty, szpinak, szczaw, boćwina i inne.

Z owoców najwięcej karotenu zawierają morele.

Trzecią grupę stanowią wszystkie pozostałe warzywa. Zawierają one znacznie mniej witamin, ale obfitują w składniki mineralne, substancje smakowe, cukry, kwasy organiczne i celulozę. Do grupy tej zalicza się: cebulę, czosnek, burak, seler, por, ogórek, kabaczek, cukinię,

szparagi, chrzan, rzodkiewkę, rzodkiew, rzepę, pasternak, bakłażan. Owoce z tej grupy to jabłka, gruszki, śliwki, wiśnie, czereśnie, winogrona.

W naszych warunkach klimatycznych spożycie warzyw i owoców w znacznym stopniu uzależnione jest od sezonu. Dzięki uprawom pod szkłem i folią oraz odpowiednim sposobom przechowywania okres ich sprzedaży wydłuża się. Jednakże w lecie i jesienią zaopatrzenie rynku w te produkty jest najlepsze.

Na Łódzki Rynek Hurtowy „Zjazdowa” S.A. producenci dostarczają cały asortyment warzyw, uprawianych pod osłonami i w gruncie, dostępnych w tym okresie. Pachnące pomidory, ogórki, pęczki młodej włoszczyzny, kapusta, kalfior i wiele innych warzyw smakiem, zapachem i wyglądem kuszą nasze zmysły.

Na rynku nie brakuje również owoców. Wprawdzie dominują głównie jabłka w różnych odmianach, ale dzięki przechowywaniu w chłodniach z kontrolowaną atmosferą są bardzo dobrej jakości. Nie brakuje truskawek, zróżnicowanych odmianowo i cenowo, do których dołączą niedługo czereśnie. Pamiętajmy, że największą wartość odżywczą mają produkty świeże, jędrne i dojrzałe, i po takie zapraszamy na zakupy na nasz rynek hurtowy.

Wszystkim naszym Klientom dokonującym zakupów na terenie Łódzkiego Rynku Hurtowego „Zjazdowa” S.A. zapewniamy darmowe wjazdy (po uprzednim zgłoszeniu się w Biurze Obsługi Klienta). Więcej informacji o asortymencie oraz cenach warzyw i owoców krajowych i importowanych znaleźć można na stronie www.zjazdowa.com.pl

Serdecznie zapraszamy!

Tekst i zdjęcia Łódzki Rynek Hurtowy „Zjazdowa” S.A.



Łódzki Rynek Hurtowy Zjazdowa S.A.

ul. Budy 4 91-610 Łódź tel.: 42 650 87 02 marketing@zjazdowa.com.pl <http://www.zjazdowa.com.pl>

Tradycja wianków oraz dętego grania w LGD „Podkowa”

I tylko taką mnie ścieżką poprowadź,
gdzie śmieją się śmiechy w ciemności
i gdzie muzyka gra, muzyka gra (...)

Agnieszka Osiecka, *Najpiękniejsze wiersze i piosenki*

Noc Świętojańska oraz Festiwal Orkiestr Dętych „Złoty Puzon” to wydarzenia promocyjne, które na stałe wpisały się w kalendarz imprez województwa łódzkiego i są chętnie przyjmowane przez mieszkańców naszego obszaru.

Już po raz ósmy zapraszamy Państwa do udziału w Nocy Świętojańskiej, która odbędzie się 22 czerwca br. w Gajownikach. To święto wody, ognia, kwiatów, muzyki oraz ludzi, którzy kultywują tradycje wyplatania wianków świętojańskich oraz palenia ognisk. Jak co roku nie zabraknie u nas lokalnych artystów, którzy zaprezentują swój folklor oraz przypomną jak to dawniej bywało, podczas obrzędu sobótkowego. Wydarzenia dopełnią warsztaty wyplatania wianków świętojańskich z ziół i kwiatów, w których wezmą udział przedstawiciele lokalnych sołectw i stowarzyszeń, jak również wszyscy chętni uczestnicy sobótek. Kolejną atrakcją będzie wyjątkowa podróż do krainy ognia, pirotechniki scenicznej, niesamowitych układów choreograficznych i barwnych strojów, czyli magiczne fireshow w wykonaniu Teatru Ognia Versus. Aby tradycji stało się zadość, wszystkie wianki wplecione podczas warsztatów zostaną puszczane na wodę przy dźwiękach skocznej muzyki i śpiewach Zespołu Pieśni i Tańca Anilana.

muzyki dętej w regionie. Podczas festiwalu wystąpią orkiestry z Szadku, Zadzimia, Poddębic, Górki Pabianic-



kiej i Koła oraz małżonki „Dalia” z Poddębic. Program przewiduje występy indywidualne muzyków oraz część integracyjną – wykonanie kilku utworów przez wszystkie orkiestry. Efekt wykonywanych kompozycji muzycznych spotęgują pokazy światła, będące dosko-



nałym dodatkiem podczas nocnego koncertu. Wyjątkowy odbiór zagwarantuje również miejsce realizacji - teren zrewitalizowanego zespołu pałacowo-parkowego w Poddębicach. Dzięki takiemu otoczeniu koncert orkiestr dętych wzmocni doznania oraz pozytywnie wpłynie na zmysły uczestników oraz wykonawców.

Projekt pn. „Dęte granie – Złoty Puzon 2018” jest współfinansowany z budżetu Województwa Łódzkiego.

Kinga Maj-Wysokińska
LGD „Podkowa”



Natomiast 25 sierpnia br., w Ogrodzie Zmysłów w Poddębicach czekamy na wszystkich melomanów oraz wielbicieli orkiestr dętych. Odbędzie się tam kolejne już dęte granie, czyli Festiwal Orkiestr Dętych „Złoty Puzon 2018”. Tego dnia Poddębice staną się centrum

